

МІНІСТЕРСТВО ОСВІТИ І НАУКИ УКРАЇНИ
Карпатський національний університет імені
Василя Стефаника

Факультет туризму
Кафедра готельно-ресторанної та курортної справи



КАРПАТСЬКИЙ
НАЦІОНАЛЬНИЙ УНІВЕРСИТЕТ
ІМЕНІ ВАСИЛЯ СТЕФАНИКА

НАДІЯ МЕЛЬНИК

МЕТОДИЧНІ РЕКОМЕНДАЦІЇ
ДО НАПИСАННЯ КУРСОВИХ РОБІТ

з дисципліни
«ГОТЕЛЬНА СПРАВА»

для здобувачів спеціальності J2 «Готельно-ресторанна справа та кейтеринг»
ОПП «Міжнародний готельний бізнес»
першого (бакалаврського) рівня вищої освіти

Івано-Франківськ – 2026

УДК 378:001.89-057.87(072)

М 54

*Рекомендовано до друку Вченою Радою Факультету туризму
Карпатського національного університету імені Василя Стефаника
(витяг з протоколу №08 від 19.03.2026 р.)*

Рецензенти:

Лояк Л.М. – к.е.н., доц., доцент кафедри готельно-ресторанної та курортної справи Карпатського національного університету імені Василя Стефаника, гарант ОПП «Міжнародний готельний бізнес».

Румянцева І.Б. – доктор філософії (PhD), доцент кафедри готельно-ресторанної та курортної справи Карпатського національного університету імені Василя Стефаника

М 54

Методичні рекомендації до написання курсових робіт з дисципліни «Готельна справа» для здобувачів вищої освіти спеціальності J2 «Готельно-ресторанна справа та кейтеринг» ОПП «Міжнародний готельний бізнес» першого (бакалаврського) рівня вищої освіти / укладач Мельник Н.В. [Електронне видання]. Івано-Франківськ, 2026. 62 с.

У методичних рекомендаціях викладені загальні вимоги до підготовки, написання, оформлення та презентації курсових робіт з навчальної дисципліни «Готельна справа». Рекомендовано для здобувачів вищої освіти спеціальності J2 «Готельно-ресторанна справа та кейтеринг».

© Мельник Н.В., 2026

© Факультет туризму, 2026

© Карпатський національний університет імені Василя Стефаника, 2026

ЗМІСТ

ВСТУП	4
РОЗДІЛ 1. ЗАГАЛЬНІ ВИМОГИ ТА ПОСЛІДОВНІСТЬ ВИКОНАННЯ КУРСОВОЇ РОБОТИ	5
1.1. Мета, завдання та місце курсової роботи у навчальному плані підготовки здобувачів.....	5
1.2. Основні етапи підготовки курсової роботи.....	8
1.3. Вибір та затвердження теми курсової роботи.....	11
1.4. Методологічний інструментарій дослідження	12
1.5. Аналіз та узагальнення інформаційних джерел з теми дослідження, підбір літератури.....	15
РОЗДІЛ 2. ВИМОГИ ДО ЗМІСТУ ТА НАПИСАННЯ КУРСОВОЇ РОБОТИ	17
2.1. Загальні вимоги до структури курсової роботи.....	17
2.2. Вимоги до написання вступу.....	21
2.3. Особливості написання розділів курсової роботи.....	23
2.4. Обґрунтування висновків і формулювання практичних рекомендацій.....	25
РОЗДІЛ 3. ВИМОГИ ДО ОФОРМЛЕННЯ КУРСОВОЇ РОБОТИ	26
3.1. Загальні правила технічного оформлення роботи.....	26
3.2. Оформлення таблиць, рисунків, схем та графіків.....	28
3.3. Формули, умовні позначення та скорочення.....	32
3.4. Вимоги до оформлення додатків	34
3.5. Порядок посилань у тексті та оформлення списку використаних джерел	35
РОЗДІЛ 4. ПОРЯДОК ПОДАННЯ КУРСОВОЇ РОБОТИ НА ПЕРЕВІРКУ	39
4.1. Терміни виконання та подання курсової роботи.....	39
4.2. Взаємодія студента з науковим керівником.....	39
4.3. Алгоритм перевірки курсової роботи на наявність текстових запозичень та моніторинг за дотриманням принципів академічної доброчесності.....	41
РОЗДІЛ 5. ЗАХИСТ, ПРЕЗЕНТАЦІЯ ТА ОЦІНЮВАННЯ КУРСОВОЇ РОБОТИ	46
5.1. Підготовка до захисту курсової роботи. Вимоги до захисту.....	46
5.3. Критерії оцінювання курсової роботи.....	48
ДОДАТКИ	51
НОТАТКИ	61

ВСТУП

Курсова робота з дисципліни «Готельна справа» є обов'язковою складовою освітнього процесу та важливою формою самостійної навчально-дослідної діяльності здобувачів вищої освіти спеціальності J2 «Готельно-ресторанна справа та кейтеринг» ОПП «Міжнародний готельний бізнес» першого (бакалаврського) рівня вищої освіти. Її виконання спрямоване на закріплення, поглиблення та систематизацію теоретичних знань, отриманих під час вивчення дисципліни, а також на формування практичних умінь аналізу й вирішення професійних завдань у сфері готельного господарства.

Курсова робота є індивідуальним творчим завданням, що передбачає самостійне опрацювання наукових, навчальних і нормативних джерел, аналіз діяльності готельних підприємств, узагальнення отриманих результатів та розроблення обґрунтованих висновків та практичних рекомендацій. У процесі її виконання здобувач демонструє здатність до логічного мислення, аналітичної обробки інформації, застосування сучасних методів дослідження та використання набутих фахових компетентностей у практичній площині.

Виконання курсової роботи є завершальним етапом вивчення дисципліни «Готельна справа» та здійснюється під керівництвом викладача кафедри готельно-ресторанної та курортної справи у третьому семестрі. Метою курсової роботи є формування у здобувачів вищої освіти цілісного уявлення про організацію діяльності готельних підприємств, вироблення навичок комплексного аналізу їх функціонування та розроблення пропозицій щодо підвищення ефективності роботи закладів гостинності в сучасних умовах.

Дотримання вимог, викладених у Методичних рекомендаціях, є необхідною умовою якісного виконання курсової роботи, її своєчасного представлення та успішного захисту.

РОЗДІЛ 1.

ЗАГАЛЬНІ ВИМОГИ ТА ПОСЛІДОВНІСТЬ ВИКОНАННЯ КУРСОВОЇ РОБОТИ

1.1. Мета, завдання та місце курсової роботи у навчальному плані підготовки здобувачів

Відповідно до Положення про організацію освітнього процесу та розробку основних документів з організації освітнього процесу в Карпатському національному університеті імені Василя Стефаника (<https://efund.cnu.edu.ua/wp-content/uploads/sites/172/2023/09/polozhennia-pro-orhanizatsiiu-osvitnoho-protsesu-ta-rozrobku-osnovnykh-dokumentiv-z-orhanizatsii-osvitnoho-protsesu.pdf>) *Курсова робота (проект)* з навчальної дисципліни – це творче індивідуальне завдання, яке передбачає розробку сукупності документів (розрахунково-пояснювальної або пояснювальної записки, при необхідності – графічного, ілюстративного матеріалу), є творчим або репродуктивним розв’язанням конкретної задачі щодо об’єктів діяльності фахівця (економічних, соціальних, лінгвістичних проблем тощо), та виконується здобувачем вищої освіти самостійно під керівництвом викладача згідно із завданням, на основі набутих з відповідної і суміжних дисциплін компетентностей та компетенцій.

Мета курсової роботи полягає у закріпленні та поглибленні знань з дисципліни «Готельна справа», формуванні навичок самостійного опрацювання навчальних і наукових джерел, аналізу діяльності закладів розміщення та узагальнення отриманих результатів. У процесі виконання курсової роботи студент навчається робити обґрунтовані висновки, розробляти практичні пропозиції щодо удосконалення роботи готельних підприємств і розвиває здатність до наукового мислення та творчого підходу до вирішення професійних завдань.

Курсова робота сприяє розширенню і поглибленню теоретичних знань, розвитку навичок їх практичного використання, самостійного розв’язання конкретних завдань.

У процесі виконання курсової роботи в залежності від її тематики здобувач вищої освіти повинен виконати наступні *завдання*:

1. Опрацювати навчальні та наукові джерела з питань організації та функціонування закладів готельного господарства.

2. Узагальнити теоретичні положення з дисципліни «Готельна справа» відповідно до обраної теми дослідження.

3. Охарактеризувати об'єкт дослідження (готель або інший засіб розміщення), визначити його основні організаційні, функціональні та сервісні особливості.

4. Проаналізувати основні показники діяльності закладу розміщення та окремі аспекти організації готельних послуг.

5. Здійснити контент-аналіз офіційного вебсайту готельного підприємства з метою оцінки повноти, актуальності та доступності інформації для споживачів готельних послуг.

6. Оцінити відповідність інформаційного наповнення сайту сучасним вимогам ринку гостинності та очікуванням потенційних гостей.

7. Виявити проблемні питання та напрями удосконалення діяльності готельного підприємства.

8. Розробити обґрунтовані пропозиції та рекомендації, спрямовані на підвищення ефективності роботи закладу готельного господарства.

9. Сформулювати висновки за результатами проведеного дослідження.

10. Оформити курсову роботу відповідно до вимог Методичних рекомендацій та підготуватися до її захисту.

Відповідно до структурно-логічної схеми ОПП «Міжнародний готельний бізнес» курсова робота з дисципліни «Готельна справа» виконується у 3 семестрі. Згідно навчального плану на виконання курсової роботи передбачено 3 кредити ЄКТС.

Відповідно до освітньої програми, виконання курсової роботи сприяє формуванню у здобувачів вищої освіти таких *компетентностей* та *програмових результатів навчання*:

Інтегральна компетентність – здатність розв’язувати складні спеціалізовані задачі та практичні проблеми діяльності суб’єктів готельного бізнесу, що передбачає застосування теорій та методів системи наук, які формують концепції гостинності і характеризується комплексністю, зокрема у міжнародному середовищі.

Загальні компетентності:

ЗК 01. Здатність зберігати та примножувати моральні, культурні, наукові цінності і досягнення суспільства на основі розуміння історії та закономірностей розвитку предметної області, її місця у загальній системі знань про природу і суспільство та у розвитку суспільства, техніки і технологій, вести здоровий спосіб життя.

ЗК 03. Здатність вчитися і оволодівати сучасними знаннями.

ЗК 04. Навички використання інформаційних і комунікаційних технологій.

ЗК 06. Здатність спілкуватися державною мовою як усно, так і письмово.

ЗК 09. Здатність до абстрактного мислення, аналізу та синтезу.

Спеціальні компетентності:

СК 01. Розуміння предметної області і специфіки професійної діяльності.

СК 06. Здатність проектувати технологічний процес виробництва продукції і послуг та сервісний процес реалізації основних і додаткових послуг у підприємствах (зкладах) готельно-ресторанного та рекреаційного господарства.

СК 07. Здатність розробляти нові послуги (продукцію) з використанням інноваційних технологій виробництва та обслуговування споживачів.

СК 08. Здатність розробляти, просувати, реалізовувати та організовувати споживання готельних та ресторанних послуг для різних сегментів споживачів.

СК 10. Здатність працювати з технічною, економічною, технологічною та іншою документацією та здійснювати розрахункові операції суб’єктом готельного та ресторанного бізнесу.

Програмні результати навчання:

РН 01. Знати, розуміти і вміти використовувати на практиці основні положення законодавства, національних і міжнародних стандартів, що регламентують

діяльність суб'єктів готельного та ресторанного бізнесу.

РН 03. Вільно спілкуватися з професійних питань державною та іноземною мовами усно і письмово.

РН 04. Аналізувати сучасні тенденції розвитку індустрії гостинності та рекреаційного господарства.

РН 05. Розуміти принципи, процеси і технології організації роботи суб'єктів готельного та ресторанного бізнесу.

РН 06. Аналізувати, інтерпретувати і моделювати на основі існуючих наукових концепцій сервісні, виробничі та організаційні процеси готельного та ресторанного бізнесу.

РН 10. Розробляти нові послуги (продукцію), використовуючи сучасні технології виробництва та обслуговування споживачів.

РН 20. Розуміти вимоги до діяльності за спеціальністю, зумовлені необхідністю забезпечення сталого розвитку України, її зміцнення як демократичної, соціальної, правової держави.

1.2. Основні етапи підготовки курсової роботи

Підготовка курсової роботи передбачає виконання низки взаємопов'язаних етапів (рис. 1). А саме:

1. Вибір та затвердження теми курсової роботи

Обрати тему відповідно до переліку, запропонованого кафедрою, або сформулювати власну тему за погодженням з науковим керівником.

2. Визначення мети, завдань, об'єкта та предмета дослідження

Сформулювати мету курсової роботи та основні завдання, що забезпечують її досягнення; визначити об'єкт і предмет дослідження.

3. Підбір та опрацювання інформаційних джерел

Здійснити пошук наукової, навчальної та нормативної літератури з проблематики дослідження, а також офіційних матеріалів і вебресурсів підприємств готельного господарства.

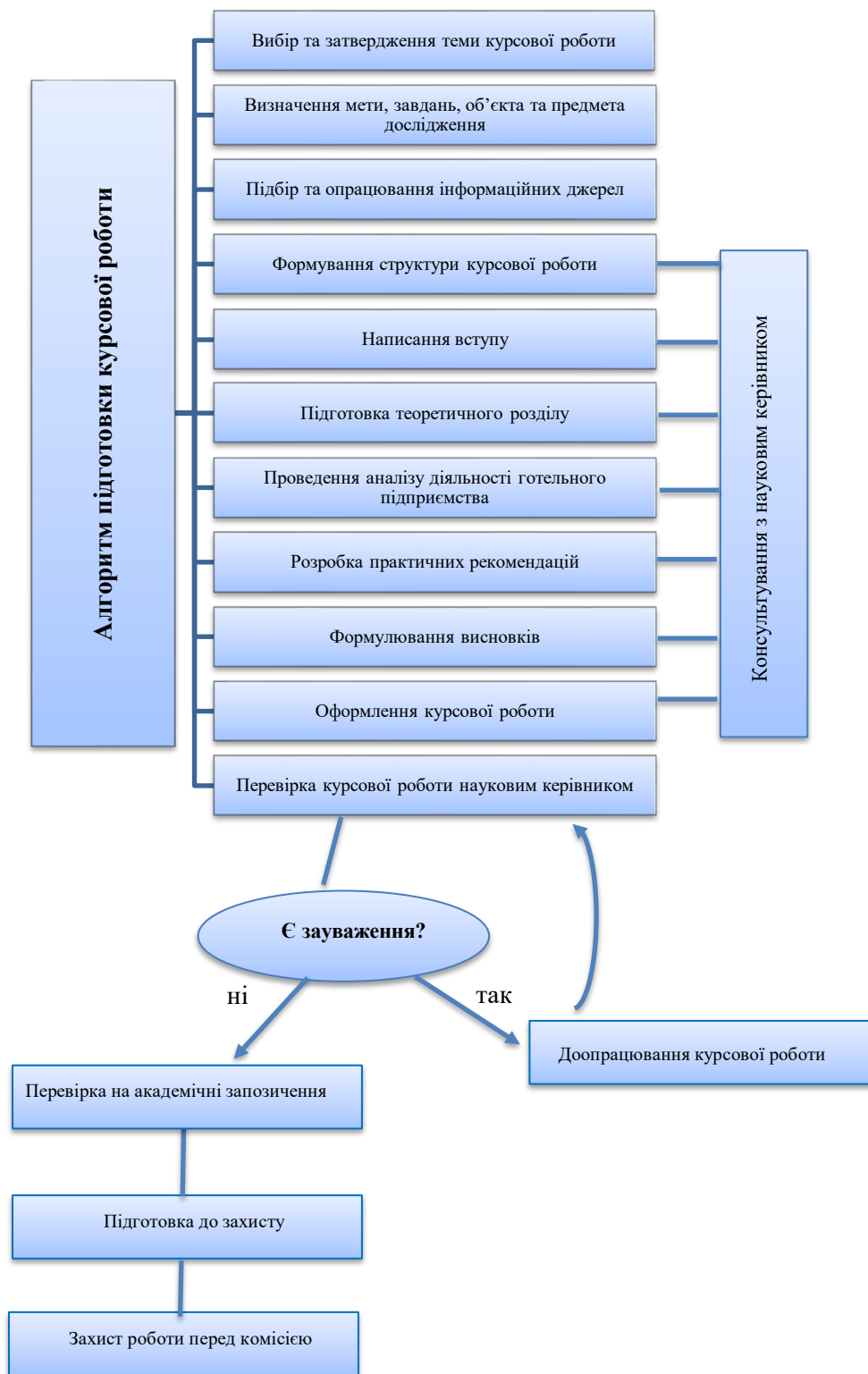


Рис. 1. Алгоритм підготовки курсової роботи з дисципліни «Готельна справа»

4. Формування структури курсової роботи

Підготувати план курсової роботи, який повинен відповідати встановленій структурі і подати його на затвердження науковому керівнику.

5. Написання вступу

Обґрунтувати актуальність теми, визначити мету, завдання, об'єкт і предмет дослідження, методи дослідження та інформаційну базу роботи.

6. Підготовка теоретичного розділу

Розкрити сутність основних понять готельної справи, класифікацій, моделей управління та організації готельної діяльності відповідно до теми дослідження.

7. Проведення аналізу діяльності готельного підприємства

Охарактеризувати обране підприємство, проаналізувати основні показники його діяльності, структуру управління, послуги, цінову політику та якість сервісу, зокрема на основі контент-аналізу офіційного сайту (відповідно до обраної тематики).

8. Розробка практичних рекомендацій

Запропонувати обґрунтовані заходи щодо вдосконалення діяльності готельного підприємства відповідно до результатів аналізу.

9. Формулювання висновків

Узагальнити результати дослідження, сформулювати основні висновки та практичні пропозиції.

10. Оформлення курсової роботи

Оформити роботу відповідно до встановлених вимог.

11. Первинна перевірка курсової роботи науковим керівником

Науковий керівник перевіряє курсову роботу на предмет відповідності вимогам до технічного оформлення, змістовності наповнення, повноти та логіки викладу матеріалу, коректності підбору методичного інструментарію дослідження.

12. Доопрацювання курсової роботи студентом

У разі необхідності внесення правок курсова робота повертається студенту на доопрацювання. Студент усуває зауваження та подає виправлений варіант на повторну перевірку.

13. Перевірка курсової роботи на наявність академічних запозичень

Після схвалення науковим керівником робота подається на перевірку на плагіат.

14. Підготовка до захисту курсової роботи

У разі позитивного результату перевірки на відсутність академічних порушень студент готує доповідь та презентаційні матеріали для захисту курсової роботи.

15. Захист курсової роботи перед комісією

Студент здійснює публічний захист курсової роботи, представляє основні результати дослідження, відповідає на запитання членів комісії та обґрунтовує запропоновані висновки і рекомендації.

При плануванні роботи над курсовою роботою здобувачі вищої освіти повинні передбачити проходження всіх зазначених етапів у встановленій послідовності та своєчасно завершити роботу у відповідності до термінів, визначених викладачем.

1.3. Вибір затвердження теми курсової роботи

На першому етапі підготовки здобувач здійснює вибір теми курсової роботи із запропонованого переліку відповідно до власних індивідуальних потреб, наукових інтересів та професійних пріоритетів.

Тематика курсових робіт обговорюється і затверджується на засіданні кафедри готельно-ресторанної та курортної справи. Вона повинна відповідати завданням навчальної дисципліни і відображати актуальні практичні потреби професійної діяльності. Не пізніше кінця вересня місяця 3 семестру навчання теми курсових робіт з дисципліни «Готельна справа» оприлюднюється на сайті кафедри у вкладці «Навчально-методична робота» (<https://surl.li/jnzxur>) та пропонуються для вибору здобувачам. Темі курсових робіт за здобувачами вищої освіти закріплюються рішенням кафедри.

Після розподілу та закріплення тем за здобувачами будь-які довільні зміни студентом теми своєї курсової роботи не допускаються.

Орієнтовна тематика курсових робіт в розрізі дисципліни представлена у *додатку А*. Тематика курсових робіт оновлюється щорічно.

З метою реалізації права на академічну свободу студентам надається можливість самостійно визначати та пропонувати власну тематику курсової роботи. У такому випадку студент зобов'язаний погодити її з науковим керівником.

Кожному студенту призначається науковий керівник курсової роботи з числа викладачів кафедри. Упродовж підготовки курсової роботи студент має можливість звертатися до керівника за консультаціями. Науковий керівник проводить індивідуальні консультації відповідно до встановленого графіка. Науковий керівник забезпечує перевірку проміжних етапів виконання курсової роботи, систематичний контроль якості її виконання, а також відповідає за аналіз роботи на предмет академічних запозичень.

1.4. Методологічний інструментарій дослідження

У процесі виконання курсової роботи здобувачі застосовують сукупність загальнонаукових і спеціальних методів дослідження, вибір яких зумовлений метою, завданнями та тематикою дослідження у сфері готельно-ресторанного бізнесу та кейтерингу.

До *загальнонаукових методів* дослідження належать:

- **аналіз і синтез** – для опрацювання наукових джерел, нормативно-правових документів, стандартів обслуговування;
- **індукція та дедукція** – для формування узагальнень та висновків на основі теоретичних і практичних даних;
- **порівняння** – для зіставлення діяльності підприємств готельно-ресторанної сфери, форматів закладів, рівня сервісу та асортименту послуг;

• **історико-хронологічний метод** – для послідовного висвітлення розвитку об'єкта дослідження у часовому вимірі;

• **узагальнення та систематизація** – з метою структурування отриманої інформації.

До *спеціальних методів (прикладних/емпіричних)* дослідження, характерних для готельно-ресторанної справи та кейтерингу, належать:

• **контент-аналіз** офіційних сайтів підприємств, онлайн-меню, сторінок у соціальних мережах;

• **контент-аналіз відгуків споживачів** використовується з метою виявлення рівня задоволеності гостей, основних проблемних аспектів обслуговування, сильних і слабких сторін діяльності підприємств сфери гостинності, а також для формування практичних рекомендацій щодо підвищення якості сервісу;

• **спостереження** за організацією обслуговування гостей у закладах розміщення, ресторанах, кейтерингових компаніях;

• **анкетування та опитування** споживачів послуг з метою визначення рівня задоволеності, якості сервісу, лояльності клієнтів;

• **економічний аналіз** – аналіз цінової політики, структури витрат, рівня конкурентоспроможності тощо;

• **експертних оцінок** – метод, який реалізується за участю працівників підприємств, готельєрів, рестораторів або викладачів-практиків;

• **бальний метод оцінювання** якості сервісу та рівня обслуговування;

• **SWOT-аналіз** – для оцінювання сильних і слабких сторін підприємства, можливостей та загроз зовнішнього середовища;

• **PEST-аналіз** – дослідження макросередовища функціонування підприємств готельно-ресторанної сфери та кейтерингу, який застосовується з метою виявлення зовнішніх факторів, що впливають на їхню діяльність та розвиток;

• **Google Trends** – аналітичний інструмент, що використовується для дослідження динаміки інтересу користувачів до певних послуг, брендів або

ключових слів у мережі Інтернет. Може застосовуватись з метою виявлення тенденцій попиту, сезонності та змін споживчих уподобань;

- ***CSAT (Customer Satisfaction Score)*** – метод оцінювання рівня задоволеності споживачів, що базується на анкетуванні клієнтів та визначенні ступеня їхнього задоволення якістю послуг підприємств сфери гостинності. Метод CSAT використовується для кількісного вимірювання задоволеності гостей і подальшого аналізу сильних та проблемних аспектів сервісу;

- ***NPS (Net Promoter Score)*** – метод оцінювання рівня лояльності споживачів, що ґрунтується на визначенні готовності клієнтів рекомендувати підприємство сфери гостинності іншим. Застосовується для кількісного вимірювання лояльності гостей, ідентифікації прихильників, нейтральних споживачів та критиків, а також для формування управлінських рішень щодо підвищення якості сервісу та конкурентоспроможності підприємства;

- ***Бенчмаркінг міжнародних готельних і ресторанних мереж*** – передбачає порівняння досліджуваного підприємства з провідними міжнародними брендами з метою виявлення кращих практик управління, сервісу та маркетингу;

- ***Аналіз міжнародних онлайн-платформ бронювання та відгуків*** – дозволяє досліджувати репутацію підприємств на глобальних платформах (Booking, TripAdvisor, Google Reviews) з урахуванням географії клієнтів і мовних особливостей відгуків.

Для обробки результатів дослідження можуть використовуватися табличні та графічні методи подання інформації, а також елементи статистичного аналізу.

Застосування зазначеного методичного інструментарію дозволяє забезпечити обґрунтованість висновків курсової роботи та практичну спрямованість отриманих результатів відповідно до потреб готельно-ресторанної галузі та кейтерингової діяльності.

1.5. Аналіз та узагальнення інформаційних джерел з теми дослідження, підбір літератури

Ознайомлення з літературними джерелами є ключовим методом для розуміння сутності проблеми, що досліджується у курсовій роботі. Підбір та аналіз інформаційних джерел є важливим етапом підготовки курсової роботи, оскільки дозволяє сформуванню науково обґрунтовану базу для дослідження та визначити актуальні тенденції у сфері готельного бізнесу та кейтерингу. Для виконання курсової роботи студентам слід орієнтуватися на сучасні джерела, надруковані упродовж останніх 5–7 років, зокрема на наукові статті, підручники, монографії, аналітичні звіти міжнародних організацій, таких як UNWTO, WTTC, а також дані статистичних порталів, зокрема Statista, StatCounter Global Stats, Eurostat, Hospitality Net тощо.

При цьому важливо враховувати як загальні джерела, що висвітлюють принципи функціонування готелів та особливості організації сервісних послуг, так і спеціалізовані матеріали, які безпосередньо стосуються теми дослідження. Для поглибленого аналізу міжнародного готельного бізнесу доцільно використовувати публікації англомовних наукових журналів, таких як *International Journal of Hospitality Management* та *Journal of Hospitality and Tourism Management*, *Cornell Hospitality Quarterly*, *International Journal of Contemporary Hospitality Management*, *Tourism Review*, *Hospitality & Society* тощо.

Виконання курсової роботи передбачає обов'язкове ознайомлення з чинним законодавством, постановами Верховної Ради та Кабінету Міністрів України, нормативними документами міністерств та інших органів управління, що регламентують питання, пов'язані з темою дослідження.

Під час джерелознавчих пошуків необхідно з'ясувати стан вивченості обраної теми сучасною наукою, щоб не повторювати в роботі загальновідомих істин, конкретніше точніше визначити напрями та основні розділи свого дослідження.

Аналіз джерел передбачає стислий опис основних ідей, методології досліджень та практичних висновків, що дозволяє визначити сучасні підходи до

організації готельного сервісу, управління якістю обслуговування, стандарти ISO, а також тенденції розвитку сервісних послуг, зокрема сучасні підходи до формування меню, логістики та забезпечення безпеки харчових продуктів за стандартами НАССР. Порівняння інформації з різних джерел дає змогу виділити ключові закономірності та визначити прогалини у дослідженнях, які можуть стати основою для наукового аналізу в курсовій роботі.

Узагальнення отриманих даних дозволяє сформуванати науково обґрунтовані висновки щодо розвитку готельного бізнесу та кейтерингових послуг, а також визначити напрями, які можуть бути опрацьовані в практичній частині роботи.

Використані джерела допомагають вирішувати завдання дослідження, зокрема розробку рекомендацій для підвищення ефективності обслуговування гостей, впровадження сучасних кейтерингових практик та підвищення конкурентоспроможності готельних підприємств на міжнародному ринку. При цьому студентам рекомендується починати опрацювання з академічних джерел, а потім переходити до аналітичних і практичних матеріалів, використовувати онлайн-бази даних Scopus, Google Scholar, Web of Science, ResearchGate та дотримуватися правил коректного оформлення посилань відповідно до встановлених вимог.

РОЗДІЛ 2.

ВИМОГИ ДО ЗМІСТУ ТА НАПИСАННЯ КУРСОВОЇ РОБОТИ

2.1. Загальні вимоги до структури курсової роботи

Курсова робота повинна мати логічно побудовану структуру, що забезпечує послідовний виклад матеріалу та чітке розкриття теми дослідження. Загальний *обсяг курсової роботи* становить 25–30 сторінок. Як правило, курсова робота *складається з таких елементів*:

- Титульний аркуш – перша сторінка роботи, яка містить необхідну інформацію про тему курсової роботи, її автора, наукового керівника тощо, та оформлюється відповідно до вимог, які будуть висвітлені у розділі 3.
- Зміст – перелік розділів та підрозділів із зазначенням сторінок для швидкої навігації по роботі.
- Вступ – частина роботи, що включає обґрунтування актуальності теми дослідження, формулювання мети та завдань дослідження, визначення об’єкта та предмета дослідження, а також методичного інструментарію дослідження.
- Основна частина – складається з розділів та підрозділів, у яких систематизується та аналізується наукова інформація, теоретичні аспекти та практичні кейси відповідно до тематики дослідження. Розділи повинні будуватись за логікою «від загального до конкретного».
- Висновки – частина роботи, де підсумовуються результати дослідження, коротко розкриваються відповіді на поставлені завдання. Висновки, як правило, містять науково-обґрунтовані рекомендації або пропозиції, які студент згенерував у ході курсового дослідження.
- Список використаних джерел – включає бібліографічні описи наукової літератури, нормативних документів, статистичних даних та інших джерел, що були використані під час підготовки роботи.
- Додатки (за потреби) – містять матеріали, що доповнюють основний текст: таблиці, графіки, світлини, рисунки, анкети тощо.

Типовий план курсової роботи з дисципліни «Готельна справа» виглядає наступним чином:

ЗМІСТ

ВСТУП

РОЗДІЛ 1. ТЕОРЕТИЧНІ ЗАСАДИ ОРГАНІЗАЦІЇ ДОДАТКОВИХ ПОСЛУГ У ГОТЕЛЬНОМУ ГОСПОДАРСТВІ

- 1.1. Поняття та класифікація додаткових послуг у готелях
- 1.2. Роль додаткових послуг у формуванні конкурентоспроможності підприємства
- 1.3. Міжнародні тенденції розвитку додаткових послуг у сфері гостинності

РОЗДІЛ 2. ЗАКОРДОННИЙ ДОСВІД ОРГАНІЗАЦІЇ НАДАННЯ ДОДАТКОВИХ ПОСЛУГ У ГОТЕЛЯХ

- 2.1. Особливості організації додаткових послуг у готелях країн Європи
- 2.2. Практика надання додаткових послуг у готелях США та Канади
- 2.3. Азійська модель сервісу: специфіка додаткових послуг у готелях Японії та Південної Кореї

РОЗДІЛ 3. МОЖЛИВОСТІ ВИКОРИСТАННЯ ЗАКОРДОННОГО ДОСВІДУ В ГОТЕЛЬНОМУ ГОСПОДАРСТВІ УКРАЇНИ

- 3.1. Інноваційні та цифрові додаткові послуги у закордонних готельних мережах
- 3.2. Рекомендації щодо вдосконалення організації додаткових послуг в українських готелях

ВИСНОВКИ

СПИСОК ВИКОРИСТАНИХ ДЖЕРЕЛ

ДОДАТКИ

Коректне оформлення змісту курсової роботи наведено у *додатку Б*.

Основні вимоги до змісту курсової роботи можна описати за допомогою ключових маркерів, які узагальнені на рисунку 2.1.

Під чіткістю структури курсової роботи ми розуміємо логічну, послідовну та прозору організацію матеріалу, яка передбачає наявність усіх вище зазначених елементів.

Академічність викладу матеріалу передбачає діловий стиль подачі інформації, використання літературної української мови, коректної наукової термінології, уникнення емоційно забарвлених частин тексту, власного

ставлення до тематики дослідження. **Зверніть увагу!!**, що академічний виклад матеріалу передбачає використання мовленнєвих конструкцій від першої особи множини («ми»). *Наприклад: «У ході дослідження ми проаналізували роботу трьох готельних комплексів міста, звертаючи увагу на якість обслуговування, асортимент додаткових послуг та ефективність маркетингових стратегій. Ми виявили, що готелі з більшою кількістю програм лояльності демонструють вищий рівень задоволеності гостей, що підтверджується результатами опитування».*



Рис. 2.1. Основні вимоги до курсової роботи

Дослідження теми курсової роботи має практичну та наукову цінність за умови, що її тема відображає сучасні тенденції та тренди розвитку індустрії гостинності. Такий підхід дозволяє здобувачу не лише систематизувати наявні знання та факти, але й визначити реальні практичні шляхи підвищення ефективності діяльності та конкурентоспроможності підприємств галузі гостинності. Відтак, надзвичайно важливо під час курсового дослідження дотримуватись *краєзнавчого принципу*, який передбачає врахування регіональних особливостей розвитку індустрії гостинності, специфіки туристичного потоку, культурних та економічних умов місцевості. Разом з тим, не менш цінним є врахування міжнародного контексту, що реалізується через

призму порівняння досвіду, визначенні перспективних напрямків розвитку та адаптації до міжнародних стандартів обслуговування.

Курсова робота набуває актуальності тоді, коли її тема відповідає сучасним тенденціям розвитку ринку готельних послуг, а питання, що розглядаються в роботі, є важливими для розуміння суті та організації діяльності готельних підприємств та інших суб'єктів індустрії гостинності, їх економічних, організаційних, управлінських та правових аспектів.

Вимога щодо достатнього рівня теоретичного обґрунтування означає, що здобувач повинен розкрити обрану тему курсової роботи з урахуванням сучасного розвитку знань у сфері міжнародного готельного бізнесу. Виклад матеріалу повинен базуватись на наукових підходах та сучасних концепціях, які дозволяють пояснювати явища та процеси індустрії гостинності з позиції сьогодення. Важливо повно та чітко розкрити основні поняття, терміни та категорії, що стосуються досліджуваної тематики, використовувати лише об'єктивні дані, актуальні факти та підтвержені практичні кейси роботи готельних підприємств.

Дослідницький характер роботи передбачає наявність елементів власного дослідження на підставі опрацювання достатньої кількості сучасних вітчизняних та зарубіжних літературних та електронних джерел, включно з нормативно-правовою базою, підручниками, навчальними посібниками, монографіями, енциклопедіями, публікаціями у фахових виданнях, статистичними щорічниками тощо. Здобувач вищої освіти повинен здійснити систематизацію та аналіз різних підходів і точок зору, формуючи на цій основі власне бачення щодо вирішення проблемних питань, що розглядаються у роботі. Окрім того, необхідним є порівняння теоретичних і практичних аспектів діяльності готельних підприємств та інших суб'єктів індустрії гостинності як на національному, так і на міжнародному рівні, що дозволяє виробити обґрунтовані рекомендації щодо підвищення ефективності та конкурентоспроможності готельних закладів в Україні.

Коректність технічного оформлення – це важлива вимога до якості

курсової роботи. Ключові аспекти оформлення наукової роботи будуть висвітлені у наступному розділі. Виконання зазначеної вимоги має на меті сформувати у студента культуру оформлення наукових праць, яка може знадобитись йому в подальшій професійній діяльності.

2.2. Вимоги до написання вступу

Написання вступу є одним із ключових етапів підготовки курсової роботи, позаяк його зміст дозволяє оцінити професійну підготовку студента, рівень його теоретичних знань та практичних навичок.

Вступ до роботи розкриває сутність і стан наукової проблеми (завдання) та її значущість, підстави і вихідні дані для розроблення теми, обґрунтування необхідності проведення дослідження.

Обсяг вступу складає 2–3 сторінки. Вступ повинен містити наступні *елементи у чітко визначеному порядку*: актуальність теми дослідження, мета дослідження, завдання дослідження, об'єкт дослідження, предмет дослідження, методи дослідження, структура роботи.

Актуальність теми дослідження повинна містити обґрунтування, чому обрана тема є важливою для науки, практики або професійної діяльності. Обсяг актуальності повинен становити 0,5–1 сторінки.

Мета дослідження – чітке формулювання того, що студент прагне досягнути у своїй курсовій роботі. Вона повинна бути конкретною та зрозумілою, логічно пов'язаною з темою роботи. Її обсяг, як правило, складає 1–2 речення.

Приклади правильного формулювання мети дослідження:

- **Мета дослідження** полягає у вивченні впливу архітектурного оформлення готельних закладів на лояльність гостей на прикладі мережі готелів Ribas.
- **Метою дослідження** є аналіз сучасних методів організації SPA-послуг у готелі Radisson Blu Resort Bukovel та оцінка їх ефективності.

- **Мета дослідження** – вивчити практичні аспекти та особливості організації роботи апарт-готелів та з'ясувати їхнє місце у структурі готельного господарства міста Івано-Франківськ.

Далі вступ містить формулювання завдань, які необхідно вирішити для досягнення поставленої мети. Завдання – це послідовні етапи дослідницької роботи, спрямовані на досягнення поставленої мети. Формулювання завдань дослідження повинно корелюватися зі змістом роботи. **Завдання дослідження** повинні розкривати мету. Зазвичай використовують такі формулювання завдань: «вивчити...», «проаналізувати...», «оцінити...», «обґрунтувати...», «окреслити...», «виявити сутність...», «узагальнити...», «сформулювати пропозиції...» та інші. Вирішення завдань становитиме зміст розділів і підрозділів курсової роботи.

Об'єкт дослідження – це процес або явище, що породжує проблемну ситуацію та обране для вивчення. Не слід називати об'єктом дослідження конкретне підприємство, організацію, установу або його підрозділ, на прикладі якого виконується робота, адже це є базою дослідження.

Предмет дослідження – конкретний аспект або характеристика об'єкта, на якому фокусуємося в роботі.

Об'єкт і предмет дослідження співвідносяться між собою як загальне і часткове. В об'єкті виділяється та його частина, яка є предметом дослідження, саме на нього спрямована увага студента, оскільки предмет дослідження визначає тему курсової роботи.

Приклади правильного формулювання об'єкту та предмету дослідження:

Об'єктом дослідження є процес організації роботи апарт-готелів як сучасних засобів розміщення.

Предмет дослідження – особливості організації сервісних процесів та управлінської діяльності в апарт-готелі Luxury apartments «Love Story» (м. Івано-Франківськ).

У вступі здобувач вищої освіти повинен окреслити сукупність методів, які він використав під час дослідження. У даному контексті варто вказати, які

методи використовувались, для чого вони застосовувались та чому саме ці методи були обрані для досягнення мети та вирішення завдань дослідження.

У підпункті «Структура роботи» вказується, що робота складається зі вступу, певної кількості розділів, висновків, списку використаних джерел (вказується кількість), кількість таблиць, рисунків та додатків.

Наприклад: Структура роботи складається з вступу, трьох розділів, висновків, списку використаних джерел, що налічує 27 позицій, а також містить 3 таблиці та 4 рисунки. Робота викладена на 26 сторінках, доповнена 2 додатками.

2.3. Особливості написання розділів курсової роботи

Основна частина роботи складається з трьох послідовних розділів, кожен з яких повинен бути поділений на 2-3 підрозділи.

Перший розділ курсової роботи, як правило, має теоретичний характер і присвячується розкриттю сутності досліджуваного явища або процесу, його особливостей серед інших подібних явищ/процесів. Назва розділу повинна чітко відображати його зміст і відповідати темі курсової роботи.

У межах першого розділу можна розглядати історичні етапи розвитку досліджуваного явища/процесу, нормативно-правову основу їхнього функціонування, аналізувати термінологічний апарат у сфері дослідження, характеризувати принципи, підходи та концепції, що склалися у вітчизняній та зарубіжній науковій і практичній площині.

Доцільним є узагальнення різних наукових підходів до трактування ключових понять теми, порівняння авторських позицій та виокремлення найбільш обґрунтованих з них для подальшого використання у роботі. Також у межах першого розділу можна визначити чинники, що впливають на розвиток досліджуваного явища або процесу, окреслити сучасні тенденції та проблеми його функціонування в умовах трансформації індустрії гостинності.

Узагальнення теоретичних положень першого розділу створює науково-методичну основу для проведення подальшого аналітичного дослідження, що реалізується у наступних розділах курсової роботи.

Можливі варіанти назви цього розділу:

ТЕОРЕТИЧНІ ОСНОВИ ДОСЛІДЖЕННЯ, ТЕОРЕТИЧНІ ЗАСАДИ ДОСЛІДЖЕННЯ, ТЕОРЕТИЧНІ АСПЕКТИ ДОСЛІДЖЕННЯ

Рекомендований обсяг першого розділу становить приблизно 10 сторінок.

Другий розділ – аналітичний розділ курсової роботи присвячується характеристиці об'єкта дослідження та аналізу практичних аспектів діяльності готельного підприємства або готельного господарства в цілому. У межах цього розділу подається загальна характеристика об'єкта дослідження за місцем розташування, призначенням, рівнем комфорту, місткістю та переліком основних і додаткових послуг, а також розкриваються функції та склад основних структурних підрозділів готелю. Особлива увага приділяється організації та технології надання готельних послуг, зокрема визначенню технологічних процесів, операцій і циклів обслуговування, послідовності їх виконання персоналом готельного підприємства.

Другий розділ повинен поєднувати набуті теоретичні знання та вміння використовувати певний методичний інструментарій на конкретних прикладах. Тому, практична частина другого розділу передбачає аналіз та розрахунок основних економічних показників діяльності закладу розміщення, що дає змогу оцінити ефективність його функціонування, виявити проблемні аспекти та сформулювати підґрунтя для подальших пропозицій щодо удосконалення діяльності готельного підприємства у наступному розділі курсової роботи. У межах розділу аналізуються результати спостережень, анкетувань, інших емпіричних методів, узагальнюються отримані дані, виокремлюються певні групи показників і тенденції, формуються практичні висновки та рекомендації. Як правило, ***обсяг другого розділу*** становить орієнтовно 15 сторінок.

Третій (рекомендаційний) розділ курсової роботи передбачає розробку пропозицій/проекту удосконалення організації роботи основного виробництва та його структурних підрозділів у досліджуваному закладі готельного господарства. У цьому розділі вивчаються передумови та окреслюються перспективні вектори впровадження нового асортименту послуг, обґрунтовується соціально-економічна ефективність запропонованих заходів.

Рекомендований *обсяг третього розділу* – до 10 сторінок.

Розділи повинні мати бібліографічні посилання на джерела літератури, що дозволяє аналізувати власні результати дослідження та порівнювати їх з даними інших джерел.

2.4. Обґрунтування висновків і формулювання практичних рекомендацій

Курсова робота завершується розділом **ВИСНОВКИ**, у якому підсумовуються основні результати проведеного дослідження. Висновки доцільно формулювати коротко, чітко та аргументовано, уникаючи надмірної деталізації, числових показників і другорядних подробиць. У цьому розділі необхідно показати, яким чином були вирішені завдання курсової роботи, поставлені у вступі, а також обґрунтувати ступінь досягнення її мети.

Практичні рекомендації, сформульовані у даній частині курсової роботи, повинні мати прикладний характер і бути спрямовані на удосконалення організації діяльності готельного підприємства, підвищення якості надання готельних послуг, ефективності використання ресурсів. Запропоновані рекомендації повинні базуватися на результатах аналізу діяльності конкретного об'єкта дослідження, бути реалістичними, економічно доцільними та такими, що можуть бути впроваджені у практику роботи готелю. Виклад матеріалу у висновках не повинен дублюватися зі змістом попередніх розділів роботи.

Рекомендований *обсяг висновків* становить 1–2 сторінки.

РОЗДІЛ 3.

ВИМОГИ ДО ОФОРМЛЕННЯ КУРСОВОЇ РОБОТИ

3.1. Загальні правила технічного оформлення роботи

Курсова робота друкується засобами комп'ютерної техніки на аркушах білого паперу формату А4 (210 x 297 мм) через міжрядковий інтервал 1,5. Друк здійснюється лише з одного боку аркушу. Курсова робота здається на кафедру готельно-ресторанної та курортної справи у друкованому вигляді, *оформлена у папці, що зшита за допомогою дигокола або пружинного кріплення.*

Текст роботи необхідно друкувати, залишаючи поля таких розмірів: ліве – не менше 25 мм, праве – не менше 10 мм, верхнє – не менше 20 мм, нижнє – не менше 20 мм.

Шрифт основного тексту – Times New Roman, розмір 14pt. Абзацний відступ повинен складати 1,25 см, вирівнювання основного тексту – по ширині. «Висячі рядки» не допускаються. Шрифт друку повинен бути чітким, щільність тексту однаковою. Рекомендовані параметри інтервалів наведено на рис. 3. 1.

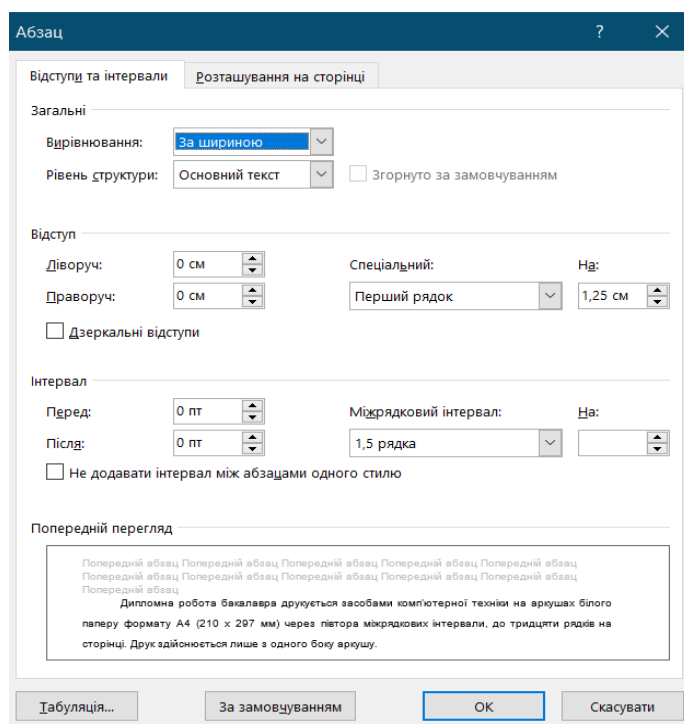


Рис. 3.1. Відступи та інтервали

Друкарські помилки, описки і графічні неточності, які виявилися в процесі написання роботи, можна виправляти (до двох виправлень на одній сторінці) за допомогою коректора та пасти виключно чорного кольору, при цьому щільність вписаного тексту повинна відповідати щільності основного тексту.

Сторінки курсової роботи нумеруються *у правому верхньому куті* (рис. 3.2) Нумерація сторінок здійснюється шрифтом 12pt Times New Roman.

22

Номери готелю нещодавно пройшли повну реставрацію, внаслідок якої було створено сучасний інтер'єр, що гармонійно поєднує елементи модернізму та класики. Усі кімнати оснащені продуманими системами освітлення та клімат-контролю, що забезпечує високий рівень комфорту. Особливістю номерного фонду є мальовничі краєвиди на парк або на історичну частину міста. Готель підтримує атмосферу львівської гостинності, що поєднує естетику історичного середовища та сучасні стандарти сервісу.

Для гостей із дітьми функціонує Premier Kids Club. Маленьких відвідувачів очікує спеціальна реєстрація, подарунки, дитяче меню в ресторані та інші тематичні послуги, орієнтовані на сімейний відпочинок.

Premier Hotel Dnister має значну кількість професійних нагород, що підтверджують його авторитет у готельній індустрії. У 2016 році готель здобув

Рис. 3.2. Приклад правильного оформлення нумерації сторінок курсової роботи

Курсова робота починається з титульного аркуша. Усі сторінки роботи мають наскрізну нумерацію, яка розпочинається з титульного аркуша; водночас *номер сторінки на титульному аркуші не проставляється, а зазначається, починаючи з наступної сторінки.* У курсових роботах на титульному аркуші розміщують повну назву навчального закладу та його відомчу підпорядкованість, факультет, кафедру, на якій виконана робота, назву роботи, дані про студента та наукового керівника, місто та рік подання роботи до захисту (зразок оформлення титульного аркуша додається у *додатку В*).

Заголовки структурних частин курсової роботи: **ЗМІСТ, ВСТУП, ВИСНОВКИ, ДОДАТКИ, СПИСОК ВИКОРИСТАНИХ ДЖЕРЕЛ** друкують великими літерами напівжирним шрифтом по центру симетрично до основного

тексту. Назви розділів друкуються також великими напівжирними літерами і нумеруються арабськими цифрами (1, 2, 3), без знаку №. Наприклад, **РОЗДІЛ 1, РОЗДІЛ 2, РОЗДІЛ 3.**

Заголовки підрозділів друкують маленькими літерами (крім першої великої) *напівжирним шрифтом* з абзацного відступу. Крапку в кінці заголовка не ставлять. Якщо заголовок складається з двох або більше речень, їх розділяють крапкою. Підрозділи нумерують у межах кожного розділу. Номер підрозділу складається з номера розділу і порядкового номера підрозділу, між якими ставлять крапку. В кінці номера підрозділу повинна стояти крапка, наприклад: «2.3.» (третій підрозділ другого розділу). Потім у тому ж рядку йде заголовок підрозділу.

Відстань між заголовками структурних частин, назвами розділів та текстом повинна дорівнювати одному 1,5 інтервалу (рис. 3. 3).

Усі структурні елементи курсової роботи (**ЗМІСТ, ВСТУП, РОЗДІЛ 1, РОЗДІЛ 2, РОЗДІЛ 3, ВИСНОВКИ, СПИСОК ВИКОРИСТАНИХ ДЖЕРЕЛ, ДОДАТКИ**) друкуються з нової сторінки, тоді як кожен новий підрозділ починають на тій самій сторінці, на якій було завершено попередній, залишивши відступ у 2 рядки (міжрядковий інтервал – 1,5).

3.2. Оформлення таблиць, рисунків, схем та графіків

Таблиці використовуються переважно для наочного та систематизованого подання числових, кількісних і статистичних даних, що потребують порівняння, узагальнення або аналізу. Таблицю слід розташовувати безпосередньо після тексту, у якому вона згадується вперше, або на наступній сторінці, по центру симетрично до основного тексту. Слово «Таблиця» друкуються *напівжирним шрифтом по правому краю сторінки*. У наступному рядку слід розмістити назву таблиці. Вона друкуються напівжирним шрифтом із вирівнюванням по центру. Під назвою таблиці, не пропускаючи вільного рядка, розміщують власне таблицю. Після таблиці пропускають вільний рядок (міжрядковий інтервал – 1,5) і далі продовжують текстову частину роботи. Важливо, щоб стиль оформлення

усіх таблиць у роботі був однаковим. Приклад оформлення таблиці наведено на рис. 3.4.



79

¶

РОЗДІЛ 1.¶

ТЕОРЕТИЧНІ ЗАСАДИ ДОСЛІДЖЕННЯ ІНКЛЮЗИВНОГО ДИЗАЙНУ В ГОТЕЛЬНОМУ БІЗНЕСІ¶

¶

1.1. → Поняття та принципи інклюзивного дизайну у сфері гостинності¶

¶

Інклюзивний дизайн посідає дедалі важливіше місце у сучасному суспільстві, що прагне забезпечити рівні можливості для всіх громадян незалежно від їхніх фізичних, сенсорних, когнітивних чи соціальних особливостей. У сфері гостинності ця концепція набуває особливого значення, адже готелі та інші заклади розміщення виконують не лише економічну, а й соціальну функцію, створюючи умови для комфортного перебування різних категорій гостей. Розуміння сутності інклюзивного дизайну та його принципів є базовим підґрунтям для ефективної адаптації готельної інфраструктури до потреб клієнтів з особливими потребами.¶

Рис. 3.3. Приклад оформлення розділів та підрозділів курсової роботи

Таблиці нумеруються арабськими цифрами в межах розділу. Номер таблиці складається з номера розділу й порядкового номера таблиці, які розділяються крапкою. *Наприклад:* друга таблиця третього розділу позначається як **Таблиця 3.2.**

У разі перенесення таблиці на наступну сторінку над кожною її частиною зазначають напис «**Продовження таблиці 3.2**» із вказанням номера таблиці. На першій сторінці таблиці під її «шапкою» розміщують рядок із порядковими номерами стовпців; на наступних сторінках цей рядок повторюють замість «шапки». Якщо таблиця займає три і більше сторінок, над останньою її частиною

зазначають напис «**Закінчення таблиці**», тоді як над попередніми частинами використовують напис «**Продовження таблиці**».

На всі таблиці повинні бути посилання в тексті. При цьому слово «таблиця» в тексті пишуть скорочено, *наприклад*: «...у табл. 1.2» або так, як показано на рисунку 3.4.

Відгуки показують значне покращення навіть у найважчих випадках – від повної залежності до здатності самостійно рухатися, їсти, дихати, говорити.¶
На сайті opendatabot.ua знаходимо фінансові показники підприємства (табл. 2.4).¶

Таблиця 2.4¶

Фінансові показники ТОВ «Медичний реабілітаційний центр «Модричі»»¶

Показники□	2020□	2021□	2022□	2023□	2024□
Дохід, грн□	22557500□	19814100□	35060500□	125773700□	145840800□
Чистий прибуток, грн□	-1383900□	-15977700□	-17438200□	32871800□	4778900□
Активи, грн□	88230700□	231355600□	225038700□	237109400□	261478800□
Зобов'язання, грн□	3954700□	14543800□	173593100□	151418500□	170288500□
Кількість працівників□	-□	108□	109□	165□	195□

Джерело: [51]¶

¶

Дохід та чистий прибуток дозволяють проаналізувати економічну ефективність функціонування реабілітаційного центру в різні роки, а також співвіднести її з розширенням або модернізацією послуг. Динаміка чистого прибутку (збитки у 2021–2022 рр. та прибутковість з 2023 р.) може слугувати

Рис. 3.4. Приклад оформлення таблиць у курсовій роботі

Ілюстрації (рисунки, графіки, схеми, діаграми, світлини) розміщують безпосередньо після тексту, де про них вперше згадується, або на наступній сторінці. На всі рисунки обов'язково мають бути посилання в тексті роботи. Правила посилання аналогічні, як і у випадку з таблицями.

Рисунки нумерують арабськими цифрами у межах кожного розділу, за винятком рисунків, наведених у додатках. Нумерація здійснюється шляхом поєднання номера розділу та порядкового номера рисунка, розділених крапкою. У тексті та підписах використовується повне позначення «Рисунок» або скорочена форма «Рис. ». *Наприклад*: Візуалізацію структури додаткових послуг готелю подано на рисунку 2.3 або «...попит на оздоровчі та SPA-послуги

готелю (рис. 2.7) зріс у два рази порівняно з попереднім роком».

Кожен рисунок повинен мати назву, яку розміщують безпосередньо під зображенням. *Важливо!* Підпис до рисунка має розміщуватися безпосередньо під зображенням і не допускається його перенесення на іншу сторінку.

Рисунки слід розміщувати по центру сторінки без абзацних відступів. Номер та назву рисунка розміщують з абзацного відступу. Після ілюстрації, а також після її назви потрібно робити відступ в один рядок (інтервал – 1,5). Важливо, щоб стиль оформлення назв усіх рисунків у роботі був однаковим. Зразок коректного оформлення рисунків наведений на рисунку 3.5.



19

бізнесу, що перевищує частку швидкого прийняття. 90% ресторанів вважають, що підвищена автоматизація допоможе їхньому персоналу більше зосередитися на важливих завданнях. Фактично, приблизно два з трьох власників ресторанів вважають, що автоматизація заповнить прогалини в управлінні онлайн-замовленнями (рис. 2.1).

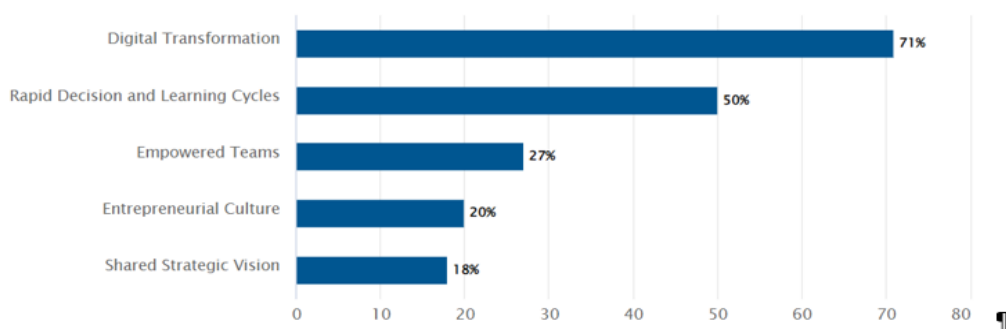


Рис. 2.1. Найважливіші інновації в діяльності ресторанного бізнесу [29]

Інтерактивний ресторан — це заклад громадського харчування, який пропонує своїм відвідувачам унікальний досвід шляхом поєднання

Рис. 3.5. Зразок оформлення рисунків

Якщо рисунок, використаний у тексті, запозичено або він має певне авторство, після назви рисунка необхідно зробити посилання на першоджерело у квадратних дужках відповідно до загальних правил цитування, які розглядатимуться нижче. Якщо рисунок створено автором роботи, ця

інформація також зазначається відповідним чином, як показано на прикладі на рисунку 3.6.

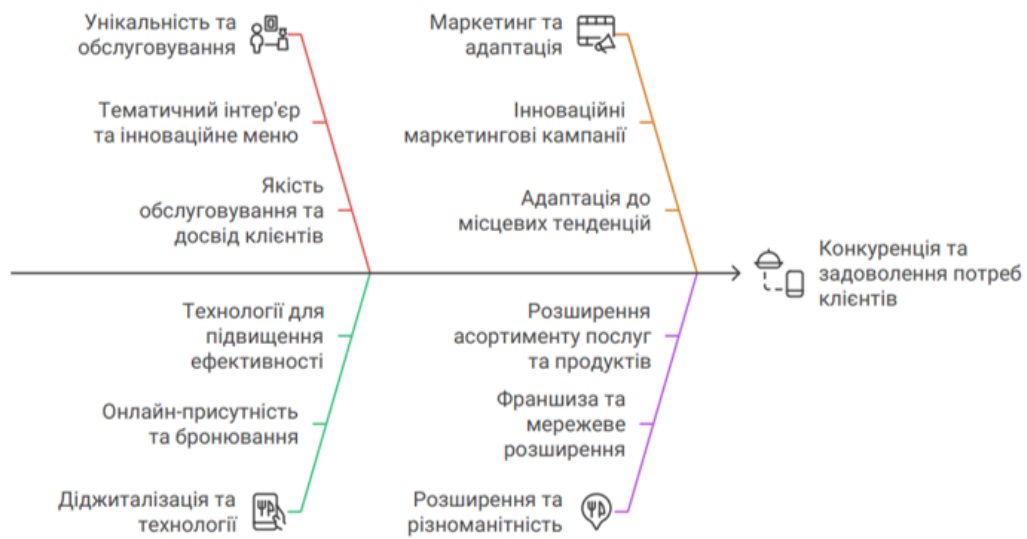


Рис. 3.2. Стратегії успіху ресторанів у конкурентному середовищі великого міста (власна розробка автора)

Рис. 3.6. Приклад коректного оформлення рисунку, який являється власною авторською розробкою

3.3. Формули, умовні позначення та скорочення

Якщо у курсовій роботі використовуються формули та рівняння, то вони розташовують безпосередньо після тексту, в якому вони згадуються, по центру сторінки. Вище і нижче кожної формули або рівняння має бути залишено не менше одного вільного рядка.

Формули і рівняння в роботі (за винятком формул і рівнянь, наведених у додатках) нумерують в межах розділу. Номер формули складається з номера розділу і порядкового номера формули в розділі, між якими ставлять крапку. Нумери формул пишуть біля правого берега сторінки на рівні відповідної формули в круглих дужках, *наприклад*, (2.1) (перша формула другого розділу).

Пояснення значень символів і числових коефіцієнтів, що входять до формули чи рівняння, слід наводити безпосередньо під формулою у тій

послідовності, в якій вони наведені у формулі чи рівнянні.

Пояснення значення кожного символу і числового коефіцієнта слід давати з нового рядка. Перший рядок пояснення починають з абзацу словом «де» без двокрапки. *Наприклад*, ціна медичної послуги у санаторно-курортному закладі складається з наступних елементів:

$$Ц=В+П+ПДВ, \quad (2.1)$$

де, Ц – ціна медичної послуги;
В – валові витрати;
П – прибуток;
ПДВ – податок на додану вартість.

Формули, що йдуть одна за одною і не розділені текстом, або після яких пояснюються її символи, відокремлюють комою. В іншому випадку після формули ставиться крапка.

Перелік умовних позначень. Якщо в курсовій роботі вжито специфічну термінологію, а також використано маловідомі скорочення, нові символи, позначення і таке інше, то їхній перелік може бути поданий у вигляді окремого списку, який розміщують перед вступом. Перелік необхідно друкувати двома колонками, в яких зліва за абеткою наводять скорочення, а справа – їхнє детальне розшифрування. Якщо в тексті роботи спеціальні терміни, скорочення, символи, позначення повторюються менше трьох разів, то перелік умовних позначень не складають, а їх розшифрування наводять безпосередньо у тексті при першому згадуванні. *Наприклад*, життєвий цикл туристичного продукту (ЖЦТП), а далі по тексту термін дається у скороченому варіанті, як *от*, «...технологічні основи формування і оптимізації ЖЦТП...».

3.4. Вимоги до оформлення додатків

З метою уникнення перевантаження основної частини курсової роботи графічними, статистичними матеріалами, розрахунками та ілюстраціями,

зазначені елементи відповідно до загальних правил оформлення подаються у вигляді додатків. Матеріал, що надається в додатках, повинен відповідати обраній темі дослідження й містити в собі необхідні матеріали, що були базою для проведення досліджень і практичних розробок.

До додатків доцільно включити допоміжний матеріал, необхідний для повноти сприйняття роботи:

- методики, які були апробовані в процесі виконання курсової роботи;
- таблиці, схеми, рисунки;
- анкети і опитувальники (як зразок в 1 примірнику);
- практичні рекомендації.

Обсяг додатків не обмежується, але повинен визначатись реальними потребами роботи. Якщо розміщений у додатках матеріал не є авторським, обов'язково потрібно вказувати посилання на джерело.

Додатки повинні починатися з титульного аркуша, на якому великими літерами у центрі аркуша надруковано слово **ДОДАТКИ**.

Кожен додаток повинен починатися з нової сторінки. Додаток повинен мати заголовок, надрукований вгорі малими літерами з першої великої, посередині сторінки і велика літера, що позначає додаток (зразок поданий на рисунку 3.7).

Додатки слід позначати послідовно великими літерами української абетки, *за винятком літер Г, Є, З, І, Ї, Й, О, Ч, Ь*.

Рисунки, таблиці та формули, які розміщені в додатках, мають окрему наскрізну нумерацію. В іншому на рисунки, таблиці та формули, розміщені в додатках, поширюються загальні вимоги щодо оформлення.

Якщо додаток містить масив даних, які не поміщаються на одну сторінку, його можна перенести на наступну сторінку із зазначенням «Продовження додатку А» (рис. 3.8).

Додаток А

Таблиця 1

Сучасні тенденції розвитку ресторанного бізнесу та їх вплив на розвиток закладів

Тренд	Ключові аспекти	Переваги для ресторану	Виклики для ресторану
Технології обслуговування	Використання мобільних додатків, цифрових меню, автоматизація процесів замовлення та оплати	Зручність для клієнтів, швидке обслуговування, зниження людського фактору в обслуговуванні	Високі витрати на впровадження технологій, потреба в технічній підтримці та навчанні персоналу
Веганство та здорове харчування	Включення в меню органічних, веганських, безглютенових страв та напоїв	Залучення нової аудиторії, відповідність тренду здорового способу життя, підвищення лояльності клієнтів	Підвищення витрат на закупівлю спеціальних продуктів, необхідність навчання кухарів
Екологічність	Використання екологічно чистих продуктів, зменшення відходів, сталий розвиток	Підвищення іміджу ресторану, залучення свідомих споживачів, відповідність сучасним стандартам сталого розвитку	Висока вартість екологічних продуктів та обладнання, складнощі з логістикою та поставками екологічно чистих товарів
	Відкриті кухні,	Створення унікального досвіду для клієнтів,	Висока вартість

ДОДАТКИ

Рис. 3.7. Коректність оформлення додатків

Додаток В

Таблиця 2

Динаміка ринку ресторанного господарства м. Львова

Показники	2019	2020	2021	2022	Примітка
Кількість закладів харчування	620	530	480	440	Зменшення через пандемію та війну
Туристичний потік	2,3 млн	0,8 млн	1,1 млн	1,2 млн	Суттєві коливання
Середній чек у ресторани	350 грн	250 грн	280 грн	400 грн	Зростання через інфляцію
Частка місцевих закладів	75%	68%	72%	70%	Відносна стабільність
Кількість ресторанів преміум-класу	35	28	25	22	Скорочення
Середня місткість закладу	60 місць	55 місць	50 місць	45 місць	Тенденція до зменшення

складено автором на основі [3, 8, 22]

Таблиця 3

Топ-10 найпопулярніших ресторанів Львова

Місце	Назва закладу	Кухня	Середній чек, грн.	Рейтинг
1	Pravda Beer Theatre	Українська, паб	300-500	4,8/5
2	Кришка	Традиційна українська	250-450	4,7/5
3	Kipof	Європейська	400-600	4,6/5
4	Петруг, хліб і вино	Карпатська, рибна	300-500	4,5/5
5	Старий Млин	Традиційна українська	250-400	4,4/5
6	Dim Legend	Фьюжн	350-550	4,3/5
7	Mons Pius	Європейська	300-500	4,2/5
8	Masoch Cafe	Тематичний	250-450	4,1/5
9	Cafe Centaur	Інтернаціональна	300-500	4,0/5
10	Je Cafe	Європейська, кав'ярня	200-400	3,9/5

†систематизовано автором на основі платформи Google Maps

продовження додатку В

Таблиця 5

Структура та особливості кавових закладів Львова

Характеристики	Особливості
Кількість кав'ярень	Близько 200 унікальних закладів у місті
Середня кількість відвідувачів	50-100 осіб на день в одній кав'ярні
Середня ціна кави	50-80 грн за чашку
Унікальні типи кав'ярень	- Арт-кав'ярні - Історичні кав'ярні - Книжкові кав'ярні - Мульти-простори
Популярні локації	- CafeLeo - Kultura Bistro - Pravda Coffee Manufacture - Filosofika Stone
Середній час перебування	1-2 години
Культурні заходи	- Лекції - Музичні виступи - Художні виставки - Майстер-класи
Економічний внесок	Близько 15-20% туристичного бізнесу міста

узгалено автором

Рис. 3.8. Дотримання вимог щодо оформлення додатків

3.5. Порядок посилань у тексті та оформлення списку використаних джерел

У процесі написання наукової роботи студент повинен обов'язково посилатися на авторів і джерела, з яких запозичив матеріали. Посилання бажано робити на останні видання публікацій. На більш ранні видання можна

посилатися лише в тих випадках, якщо праці, в яких міститься необхідний матеріал, не перевидавалися.

Для підтвердження власних аргументів посиланням на авторитетне джерело або для критичного аналізу того чи іншого друкованого твору слід наводити *цитати*. Науковий етикет потребує точного відтворення цитованого тексту, бо найменше скорочення наведеного витягу може спотворити зміст, закладений автором. Використовувати цитати в тексті роботи доцільно тоді, коли є потреба порівняти погляди різних авторів з приводу одного й того ж питання. Текст, який цитується, береться в лапки і супроводжується посиланням на джерела. Кількість прямих цитат на одній сторінці роботи, як правило, не повинна перевищувати 2–3. *Важливо!!* Не потрібно подавати цитати у висновках.

Загальні вимоги до цитування:

а) текст цитати починається і закінчується лапками та наводиться в тій граматичній формі, в якій він поданий у джерелі, зі збереженням особливостей авторського написання. Пропуск слів, речень, абзаців при цитуванні допускається без перекручення авторського тексту і позначається трьома крапками. Вони ставляться у будь-якому місці цитати (на початку, всередині, наприкінці). Якщо перед випущеним текстом або за ним стояв розділовий знак, то він не зберігається;

б) кожна цитата обов'язково супроводжується посиланням на джерело;

в) при непрямому цитуванні (переказі, викладі думок інших авторів своїми словами), що дає значну економію тексту, слід бути гранично точним у викладенні думок автора, коректним щодо оцінювання його результатів і давати відповідні посилання на джерело;

Посилання у тексті наукової роботи на джерела слід зазначати у квадратних дужках порядковим номером цього джерела за бібліографічним списком (списком використаних джерел) і відповідною сторінкою, *наприклад*: [9, с. 66]. Цей запис означає, що студент посилається на роботу, яка значиться у списку використаних джерел під номером 9, а матеріал взято зі сторінки 66 цього

джерела. Якщо цитата взята з інтернет-джерела, тоді посилання оформлюють без зазначення сторінки [6].

Переказ думок декількох авторів оформляється зазначенням у квадратних дужках номерів їхніх праць у бібліографічному списку через крапку з комою. *Наприклад*, запис [4-5; 7; 9] означає посилання на джерела під номерами 4, 5, 7, 9 у списку використаних джерел.

Посилання роблять і тоді, коли думку автора переказують. Слід прагнути передати думку автора як найближче до оригіналу з використанням власної лексики. Для уникнення плагіату слід дотримуватись таких підходів: виділити основні ідеї, змінити структуру речень, використовувати синоніми або слова з подібним значенням, змінювати форми слів. При цьому наприкінці речень обов'язково мають бути вказані посилання на джерело інформації.

Важливо!! Часто під час цитування в тексті роботи використовують прізвища та ініціали науковців. У такому разі прізвище вчених ставлять після ініціалів (Н.М. Кушнарєнко, а не Кушнарєнко Н.М., як це прийнято в списку використаних джерел).

Цитування варто звести до мінімуму і вдаватися до нього лише тоді, коли воно справді необхідне. Адже при роботі із науковими джерелами слід пам'ятати, що власне дослідження передбачає передусім критичний аналіз цих джерел, а не механічне переписування чужих думок без відповідних посилань.

Робота перенасичена посиланнями, запозиченнями зі статей, підручників, монографій не може бути позитивно оціненою.

СПИСОК ВИКОРИСТАНИХ ДЖЕРЕЛ – елемент бібліографічного апарата, котрий містить бібліографічні описи використаних джерел і розміщується після висновків. Такий список – одна із суттєвих частин наукової роботи, що віддзеркалює самостійну творчу працю її автора і демонструє ступінь фундаментальності проведеного дослідження.

Використані джерела подавати *в алфавітному порядку*, спочатку джерела українською мовою, після них – іншомовні джерела. Відомості про джерело оформлюють мовою оригіналу. Нумерація джерел у списку – наскрізна.

Джерела оформлюються згідно вимог стандарту ДСТУ 8302 : 2015 «Система стандартів з інформації, бібліотечної та видавничої справи. Бібліографічний запис. Бібліографічний опис. Загальні вимоги та правила складання».

Важливо!! Кількість використаних джерел в курсовій роботі не може бути меншою за 20 позицій. Відповідно до українського законодавства використання джерел агресора у курсовій роботі є неприпустимим.

Приклади оформлення бібліографічного опису у списку використаних джерел представлений у додатку Г.

РОЗДІЛ 4.

ПОРЯДОК ПОДАННЯ КУРСОВОЇ РОБОТИ НА ПЕРЕВІРКУ

4.1. Терміни виконання та подання курсової роботи

Відповідно до календарних етапів студент повинен подавати роботу науковому керівнику частинами на перегляд, а у встановлений графіком кінцевий термін представити завершену роботу в електронному варіанті (не пізніше 20 днів до захисту).

У разі виникнення зауважень з боку наукового керівника у процесі підготовки роботи, студент зобов'язаний їх усунути у найкоротші строки і повторно надіслати науковому керівнику скоригований варіант. Остаточний варіант курсової роботи студент здає у роздрукованому вигляді, оформлену в папці та зшити за допомогою диурола або пружинного кріплення, на кафедру готельно-ресторанної та курортної справи для реєстрації.

Курсова робота не допускається до захисту у разі відсутності самостійного характеру дослідження, недостатнього розкриття або поверхневого (схематичного) викладу основних питань, наявності в тексті помилкових або необґрунтованих положень, порушення вимог до оформлення, а також недотримання належного рівня академічної культури письма.

У разі недопуску курсової роботи до захисту студент зобов'язаний повністю або частково доопрацювати її відповідно до встановлених вимог та повторно подати на перевірку. Зміна затвердженої теми курсової роботи не допускається.

4.2. Взаємодія студента з науковим керівником

Взаємодія студента з науковим керівником є обов'язковою складовою процесу підготовки курсової роботи та спрямована на забезпечення її наукового рівня, логічності викладу матеріалу й відповідності встановленим вимогам. Науковий керівник здійснює методичний супровід роботи студента, консультує з питань вибору та уточнення теми дослідження, формування структури курсової роботи, добору методів дослідження, аналізу наукових джерел і практичних

матеріалів, а також контролює дотримання принципів академічної доброчесності та вимог до оформлення роботи.

Студент, у свою чергу, несе повну відповідальність за самостійність виконання курсової роботи, своєчасне виконання її окремих етапів відповідно до встановленого графіка, підготовку матеріалів до консультацій і врахування зауважень та рекомендацій наукового керівника. Подання розділів роботи на перевірку здійснюється поступово, у міру їх готовності, що дає змогу своєчасно коригувати зміст і структуру дослідження.

Взаємодія студента з науковим керівником відбувається поетапно: на початковому етапі погоджується тема та затверджується попередній план курсової роботи; на наступних етапах проводяться консультації щодо теоретичного обґрунтування проблеми, аналітичного дослідження діяльності підприємств сфери гостинності та формування практичних рекомендацій; на завершальному етапі здійснюється перевірка оформлення та змістовної цілісності роботи перед її поданням на захист.

Консультації можуть проводитися в очній або дистанційній формі з використанням електронних засобів комунікації. При цьому науковий керівник не є співавтором курсової роботи та не здійснює її написання замість студента, а виконує консультативну та контролюючу функції.

Основні обов'язки наукового керівника курсової роботи:

- 1) допомога студенту у виборі теми;
- 2) погодження календарного плану виконання курсової роботи, систематична її перевірка;
- 3) допомога студенту при розробленні плану (змісту) курсової роботи;
- 4) надання необхідних консультацій з питань порядку, послідовності виконання роботи, визначення змісту та обсягу відповідних частин роботи;
- 5) надання допомоги студенту в доборі наукових джерел, які доцільно використовувати при виконанні роботи;
- 6) перевірка роботи на предмет текстових запозичень.

Основні права наукового керівника:

- 1) вимагати від студента дотримання встановленого графіку виконання курсової роботи;
- 2) висловлювати зауваження до курсової роботи загалом або окремих її частинах та повернення роботи студенту на додаткове опрацювання;
- 3) вимагати виправлення помилок змістового чи граматичного характеру;
- 4) приймати рішення про невідповідність курсової роботи встановленим вимогам з інформуванням про це студента та завідувача кафедри, на якій виконується робота.

4.3. Алгоритм перевірки курсової роботи на наявність текстових запозичень та моніторинг за дотриманням принципів академічної доброчесності

У Карпатському національному університеті напрацьована нормативна база щодо дотримання принципів академічної доброчесності. А саме, Положення про запобігання та виявлення плагіату в Прикарпатському національному університеті імені Василя Стефаника (<https://cutt.ly/PtfVpxl7>), Положення про запобігання академічному плагіату та іншим порушенням академічної доброчесності у навчальній та науково-дослідній роботі здобувачів освіти Прикарпатського національного університету імені Василя Стефаника (<https://cutt.ly/HtfVogYS>), Кодекс честі Прикарпатського національного університету імені Василя Стефаника (<https://cutt.ly/GtfVoZoN>).

Академічна доброчесність – це сукупність етичних принципів та визначених законом правил, якими мають керуватися учасники освітнього процесу під час навчання, викладання та провадження наукової (творчої) діяльності з метою забезпечення довіри до результатів навчання та/або наукових (творчих) досягнень.

Дотримання академічної доброчесності здобувачами освіти передбачає:

– самостійне виконання навчальних завдань, завдань поточного та підсумкового контролю результатів навчання (для осіб з особливими освітніми

потребами ця вимога застосовується з урахуванням їхніх індивідуальних потреб і можливостей);

- посилення на джерела інформації у разі використання ідей, розробок, тверджень, відомостей;
- дотримання норм законодавства про авторське право і суміжні права;
- надання достовірної інформації про результати власної навчальної (наукової) діяльності, використані методики досліджень і джерела інформації.

Академічний плагіат – оприлюднення (частково або повністю) наукових (творчих) результатів, отриманих іншими особами, як результатів власного дослідження (творчості) та/або відтворення опублікованих текстів (оприлюднених творів мистецтва) інших авторів без зазначення авторства.

Різновиди академічного плагіату представлені на рисунку 4.1.

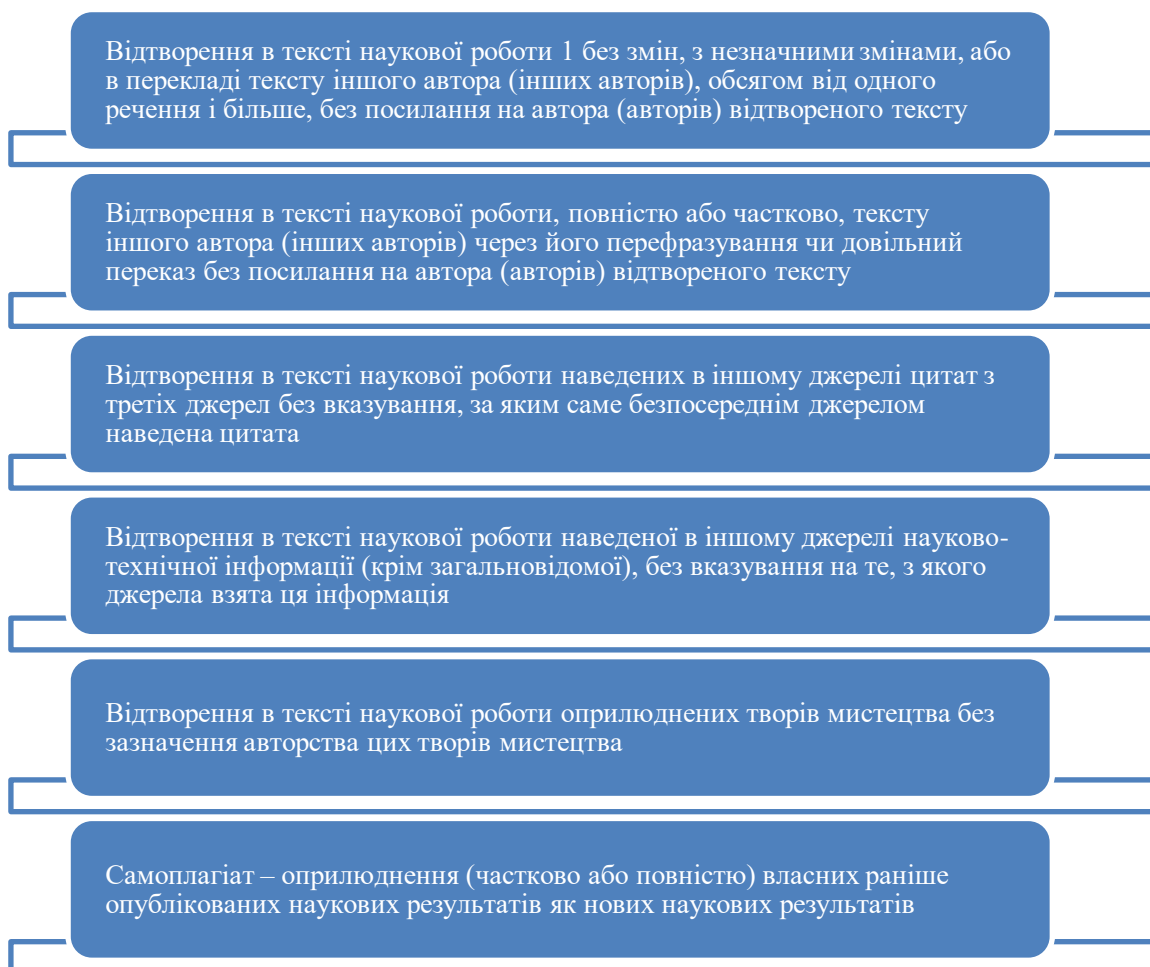


Рис. 4.1. Різновиди академічного плагіату

Відповідно до Положення про запобігання академічному плагіату та іншим порушенням академічної доброчесності у навчальній та науково-дослідній роботі здобувачів освіти ПНУ імені Василя Стефаника керівники курсових робіт, несуть персональну відповідальність за недопущення здобувачами освіти академічного плагіату або іншого виду порушення академічної доброчесності. Саме науковий керівник здійснює перевірку тексту курсової роботи на наявність текстових запозичень/збігів. Науковий керівник завантажує електронний варіант роботи у систему. Система виявлення текстових збігів/ідентичності/схожості, в свою чергу, перевіряє роботу та формує звіт подібності. Курсові роботи, в яких виявлено ознаки академічного плагіату або іншого виду порушення академічної доброчесності, не допускаються до захисту.

Університет використовує систему виявлення текстових збігів/ідентичності/схожості Plagiat.pl (<https://plagiat.pl>), яка рекомендована Міністерством освіти і науки України. Використання системи відбувається відповідно до укладених угод з фірмами, які мають право надавати послуги користування цією системою.

Якщо робота допускається до захисту, то процес здійснення заходів з перевірки на академічний плагіат вважається завершеним. Якщо робота не допускається до захисту, що підтверджено у висновку про допуск роботи до захисту, до здобувача вищої освіти застосовуються заходи академічної відповідальності аж до відмови у захисті та анулювання попередніх результатів, про що вказується у висновку про допуск роботи до захисту.

Порушенням академічної доброчесності вважається:

- академічний плагіат – оприлюднення (частково або повністю) наукових (творчих) результатів, отриманих іншими особами, як результатів власного дослідження (творчості) та/або відтворення опублікованих текстів (оприлюднених творів мистецтва) інших авторів без зазначення авторства;
- самоплагіат – оприлюднення (частково або повністю) власних раніше опублікованих наукових результатів як нових наукових результатів;
- фабрикація – вигадкування даних чи фактів, що використовуються в

освітньому процесі або наукових дослідженнях;

- фальсифікація – свідомо зміна чи модифікація вже наявних даних, що стосуються освітнього процесу чи наукових досліджень;

- списування – виконання письмових робіт із залученням зовнішніх джерел інформації, крім дозволених для використання, зокрема під час оцінювання результатів навчання;

- обман – надання завідомо неправдивої інформації щодо власної освітньої (наукової, творчої) діяльності чи організації освітнього процесу.

Відповідно до п. 3.2 Кодексу честі ПНУ імені Василя Стефаника за порушення академічної доброчесності здобувачі освіти можуть бути *притягнені до такої академічної відповідальності*:

- повторне проходження оцінювання (контрольна робота, іспит, залік тощо);
- повторне проходження відповідного освітнього компонента освітньої програми;

- відрахування із закладу освіти;

- позбавлення академічної стипендії;

- позбавлення наданих закладом освіти пільг з оплати навчання.

Рекомендації для здобувачів вищої освіти щодо запобігання плагіату.

1. Будь-який текстовий фрагмент обсягом від речення і більше, відтворений в тексті наукової роботи без змін, з незначними змінами або в перекладі з іншого джерела, має супроводжуватися посиланням на це джерело. Винятки допускаються лише для стандартних текстових кліше, які не мають авторства та/чи є загальноживаними.

2. Якщо перефразування чи довільний переказ в тексті наукової роботи тексту іншого автора (інших авторів) займає більше одного абзацу, посилання (бібліографічне та/або текстуальне) на відповідний текст та/або його автора (авторів) має міститися щонайменше один раз у кожному абзаці наукової роботи, крім абзаців, що повністю складаються з формул, а також нумерованих та маркованих списків (в останньому разі допускається подати одне посилання наприкінці списку).

3. Якщо цитата з певного джерела наводиться за першоджерелом, в тексті наукової роботи має бути наведено посилання на першоджерело. Якщо цитата наводиться не за першоджерелом, в тексті наукової роботи має бути наведено посилання на безпосереднє джерело цитування («цитуються за: __»).

4. Будь-яка наведена в тексті наукової роботи науково-технічна інформація має супроводжуватися чітким вказуванням на джерело, з якого взята ця інформація. Винятки допускаються лише для загальновідомої інформації, визнаної всією спільнотою фахівців відповідного профілю.

5. Будь-які відтворені в тексті наукової роботи оприлюднених творів мистецтва мають супроводжуватися зазначенням авторів цих творів мистецтва (якщо вони відомі). У разі використання творів виконавського мистецтва, слід зазначити також індивідуальних чи колективних виконавців (якщо вони відомі). Якщо автори/виконавці невідомі, слід зазначити, що вони невідомі.

РОЗДІЛ 5.

ЗАХИСТ, ПРЕЗЕНТАЦІЯ ТА ОЦІНЮВАННЯ КУРСОВОЇ РОБОТИ

5.1. Підготовка до захисту курсової роботи. Вимоги до захисту

Підготовка до захисту курсової роботи повинна бути ґрунтовною і серйозною. Важливо не тільки написати роботу, але й вміти кваліфіковано її захистити.

Захист курсової роботи – це підведення підсумків самостійної роботи студента, набуття і розвиток навичок відстоювання власної позиції з ключових проблем розвитку готельного господарства.

За визначенням деканатом графіком відбувається публічний захист курсової роботи перед комісією, яка, як правило, включає викладачів, які були визначені науковими керівниками курсових робіт, гаранта ОПП «Міжнародний готельний бізнес» та завідувача кафедри готельно-ресторанної та курортної справи.

Процедура захисту включає: усну доповідь студента, демонстрацію презентаційних матеріалів, які розкривають ключові тези за результатами дослідження, запитання до студента та його відповіді, рішення комісії щодо оцінки роботи.

Під час захисту курсової роботи студентам надається можливість відстоювати свої погляди, обговорювати складні питання та сучасні проблеми галузі. При захисті враховується якість виконання роботи, її науковий рівень, ступінь самостійного викладення теми, її оформлення, мову та стиль викладу, відповіді на запитання.

Доповідь студента повинна займати *до 5 хвилин*. Доповідь слід починати зі слів: «Шановні члени комісії! Вашій увазі пропонується стислий виклад курсової роботи на тему «.....». Науковий керівник В кінці: «Доповідь завершено! Дякую за увагу!».

У доповіді необхідно:

- назвати тему курсової роботи, показати її актуальність та значущість;
- сформулювати основну мету і завдання дослідження;
- стисло розкрити зміст структури роботи;

- доповіді про результати роботи, зроблені висновки і внесені пропозиції.

Найпоширенішими *недоліками виступу* є:

- невідповідність, надмірні надії на досвід та імпровізацію;
- невдалий спосіб її подачі: манірність, невиразність;
- надлишок інформації, багатослівність;
- недотримання регламенту, що викликає появу роздратування слухачів до доповідача.

Сучасні реалії на ринку праці диктують необхідність у формування у здобувачів вищої освіти упродовж навчання *soft skills*. Відтак, обов'язковою вимогою при захисті курсової роботи є використання презентаційних матеріалів, створених за допомогою різних інструментів інформаційних технологій.

До презентації висуваються також певні ***вимоги щодо оформлення слайдів***.

Так, слайди презентації повинні містити:

- вступну частину (назва теми, прізвище та ініціали студента, прізвище та ініціали наукового керівника);
- актуальність теми, мета, завдання, об'єкт, предмет;
- коротка характеристика бази дослідження (підприємство сфери гостинності, країна або регіон);
- представлення основної частини роботи як цілісного дослідження, тобто з логічним переходом від одного розділу до іншого (з використанням таблиць, діаграм, схем);
- висновки;
- рекомендації (за потреби);
- завершальний слайд (Дякую за увагу!).

Усі слайди презентації повинні бути пронумеровані. *Кількість слайдів* не повинна перевищувати 15.

Вимоги до оформлення презентації:

- Єдиний стиль оформлення всієї презентації.
- Рекомендований шрифт – Times New Roman.
- Розмір шрифту: заголовки – не менше 24 pt; основний текст – не менше 18 pt.

- Контрастне поєднання фону та тексту.
- Кількість кольорів – не більше 2–3.
- Анімація та спецефекти – мінімальні або відсутні.

У разі використання статистичних даних, графічних матеріалів або цитат необхідно зазначати джерела (на слайді або виносці). Матеріали презентації повинні відповідати змісту курсової роботи та не містити плагіату.

Технічні вимоги

- Назва файлу презентації повинна містити прізвище студента та тему курсової роботи, *наприклад*, Організація роботи бутик-готелів_Бойко Р.В.
- Презентація повинна коректно відкриватися на стандартному програмному забезпеченні.

Студент, який з певних причин не захистив курсову роботу, допускається до повторного захисту згідно з графіком ліквідації академічної заборгованості студентів.

5.2. Критерії оцінювання курсової роботи

Під час оцінювання курсових робіт враховуються відповідність змісту курсової роботи темі, меті і завданням, що визначались у вступі, коректність оформлення курсової роботи, вчасність подання роботи та якість захисту курсової роботи.

Курсова робота, виконана відповідно до встановлених цими Методичними рекомендаціями вимог і своєчасно подана на кафедру для реєстрації та перевірки науковим керівником, оцінюється максимально в 100 балів. При цьому, 0–50 балів виставляє науковий керівник за повноту та логічність викладу матеріалу, розкриття теми дослідження, технічне оформлення. Решта 50 балів студент може заробити під час захисту курсової роботи перед комісією.

Детальний розподіл балів за кожен вид активності здобувача представлений у таблиці 5.1.

Отже, оцінку «відмінно» отримує студент, робота якого оформлена

відповідно до вимог; зміст курсової роботи в повному обсязі відповідає темі та визначеній меті; у роботі містяться елементи наукового пошуку в теоретичному аспекті на основі опрацювання достатньої кількості наукової літератури; практичний результат обраної теми свідчить про вміння студента систематизувати зібраний матеріал, робити узагальнюючі висновки, які відповідають завданням дослідження; студент вільно володіє спеціальними термінами, не робить граматичних помилок. Студент вільно володіє матеріалом під час публічного виступу, правильно відповідає на запитання.

Таблиця 5.1

Критерії оцінювання курсової роботи

Вид роботи	Максимальна кількість балів
Повнота розкриття теми:	
Розділ 1	10
Розділ 2	20
Розділ 3	10
Оформлення роботи відповідно вимог	10
Пропозиції/рекомендації щодо удосконалення організації надання послуг гостинності	10
Захист курсової роботи	20
Відповіді на запитання	10
Наявність презентації	10
Всього	100

Оцінку «добре» отримує студент, робота якого оформлена відповідно до вимог; зміст курсової роботи в повному обсязі відповідає темі та визначеній меті, але є незначні недоліки методичного або стилістичного характеру. Під час захисту студент дає правильні відповіді, але недостатньо аргументовані.

Оцінку «задовільно» отримує студент, курсова робота якого розкриває теоретичні питання недостатньо повно, містить необґрунтований емпіричний матеріал, неадекватно застосовані методики дослідження, відсутність інтерпретації результатів методик, аналіз зроблено поверхнево; висновки фрагментарні, не відповідають завданням дослідження, робота оформлена з порушенням вимог.

Оцінку «незадовільно» виставляють студенту, якщо курсова робота виконана не в повному обсязі та з відхиленнями від завдання; оформлена без врахування визначених вимог; мають місце суттєві помилки; студент слабо володіє теоретичним матеріалом, не орієнтується в основних поняттях і категоріях дисципліни, не здатний аргументовано відповідати на запитання під час захисту та не демонструє розуміння результатів проведеного дослідження.

Підсумкова кількість балів за виконану і захищену курсову роботу виставляється на титульній сторінці роботи відповідно до шкали, наведеної у таблиці 5.2.

Таблиця 5.2

Шкала оцінювання виконаної та захищеної студентом курсової роботи

Оцінка за шкалою ECTS	Оцінка в балах	Оцінка за національною шкалою	
		Екзамен	Залік
A	90 – 100	Відмінно	Зараховано
B	80-89	Дуже добре	
C	70-79	Добре	
D	60-69	Задовільно	
E	50-59	Достатньо	
FX	25-49	Незадовільно	Незараховано
F	0-24	Незадовільно з обов'язковим повторним вивченням дисципліни	Незараховано з обов'язковим повторним вивченням дисципліни

Остаточна оцінка, отримана під час захисту, заноситься в екзаменаційну відомість та індивідуальний план студента, сама робота здається на кафедру. Повторний захист на вищу оцінку не проводиться.

Здобувач вищої освіти, який без поважної причини не подав курсову роботу у зазначений термін або не захистив її, вважається таким, що має академічну заборгованість. При отриманні незадовільної оцінки здобувач за рішенням комісії виконує курсову роботу за новою темою або доробляє попередню роботу в термін, визначений деканом факультету.

Підсумки захисту курсових робіт обговорюються на засіданні кафедри.

ДОДАТКИ

Додаток А

Орієнтовна тематика курсових робіт в розрізі дисципліни

«Готельна справа»

1. Еволюція індустрії гостинності та її вплив на розвиток міжнародних готельних мереж.
2. Готельні послуги у структурі туристичного обслуговування: зміст, особливості та класифікація.
3. Глобалізація готельного господарства: тенденції та виклики для національних ринків.
4. Міжнародні готельні мережі як домінуюча форма організації готельного бізнесу (на прикладі...).
5. Порівняльна характеристика систем класифікації готелів у різних країнах світу (на прикладі...).
6. Класифікація готелів в Україні: відповідність міжнародним стандартам.
7. Сегментація гостей як інструмент підвищення якості готельного сервісу.
8. Особливості обслуговування VIP-гостей у готелях міжнародного рівня (на прикладі...).
9. Функціональна організація приміщень готелю та її вплив на комфорт гостей (на прикладі...).
10. Номерний фонд готелю: структура, типи номерів та вимоги до їх облаштування (на прикладі...).
11. Роль інтер'єру у формуванні іміджу готелю на міжнародному ринку (на прикладі...).
12. Озеленення та екологічний комфорт як складові сучасного готельного дизайну (на прикладі...).
13. Організаційна структура готелю та функції основних служб (на прикладі...).

14. Роль служби прийому і розміщення у формуванні першого враження гостя (на прикладі...).
15. Технологія обслуговування гостей на етапах заїзду та виїзду з готелю.
16. Організація процесу бронювання номерів у сучасних готелях (на прикладі...).
17. Особливості бронювання групових заїздів у готельному бізнесі.
18. Організація роботи служби обслуговування номерного фонду (на прикладі...).
19. Технологія прибиральних робіт як чинник забезпечення стандартів якості в готелі (на прикладі...).
20. Організація харчування в готелях як складова комплексного сервісу (на прикладі...).
21. Room service як форма додаткових послуг у готелях міжнародного класу (на прикладі...).
22. Готельна анімація як інструмент підвищення конкурентоспроможності готелю (на прикладі...).
23. Організація дозвілля та розважальних програм при готелях (на прикладі...).
24. Додаткові послуги готелю та їх роль у формуванні доходів підприємства (на прикладі...).
25. Конференц-сервіс у готелях: організаційні та сервісні особливості (на прикладі...).
26. Організація системи безпеки в готелях та роль персоналу (на прикладі...).
27. Корпоративна культура готелю як елемент соціальної відповідальності бізнесу (на прикладі...).
28. Етика спілкування персоналу з гостями в міжнародному готельному середовищі (на прикладі...).
29. Програми лояльності як інструмент підвищення конкурентоспроможності підприємства готельного господарства (на

прикладі...).

30. Особливості організації послуг харчування в готелях ділового призначення.

31. Каучсерфінг як популярний та альтернативний засіб розміщення.

32. Роль корпоративної культури у формуванні ефективної діяльності підприємства готельного господарства (на прикладі.....).

33. Місце готельно-ресторанних комплексів Івано-Франківська в архітектурі міста.

34. Вплив глобалізації на структуру та функціонування готельного бізнесу (на прикладі...).

35. Постпандемічні зміни в діяльності підприємств готельного господарства: адаптація до нових реалій.

36. Інклюзивний дизайн в готелях: адаптація інфраструктури для клієнтів з особливими потребами.

37. Умови збереження матеріальних цінностей у готельному господарстві.

38. Організація автотранспортного обслуговування при готелях.

39. Організація побутових послуг при готелі і способи їхнього розширення.

40. Організація приміщень спортивно-рекреаційного обслуговування в готельному господарстві.

Зразок оформлення змісту курсової роботи

ЗМІСТ

ВСТУП	3
РОЗДІЛ 1. ТЕОРЕТИЧНІ ЗАСАДИ ОРГАНІЗАЦІЇ ДОДАТКОВИХ ПОСЛУГ У ГОТЕЛЬНОМУ ГОСПОДАРСТВІ	5
1.1. Поняття та класифікація додаткових послуг у готелях.....	5
1.2. Роль додаткових послуг у формуванні конкурентоспроможності підприємства.....	9
1.3. Міжнародні тенденції розвитку додаткових послуг у сфері гостинності.....	12
РОЗДІЛ 2. ЗАКОРДОННИЙ ДОСВІД ОРГАНІЗАЦІЇ НАДАННЯ ДОДАТКОВИХ ПОСЛУГ У ГОТЕЛЯХ	12
2.1. Особливості організації додаткових послуг у готелях країн Європи..	16
2.2. Практика надання додаткових послуг у готелях США та Канади.....	20
2.3. Азійська модель сервісу: специфіка додаткових послуг у готелях Японії та Південної Кореї.....	20
РОЗДІЛ 3. МОЖЛИВОСТІ ВИКОРИСТАННЯ ЗАКОРДОННОГО ДОСВІДУ В ГОТЕЛЬНОМУ ГОСПОДАРСТВІ УКРАЇНИ	24
3.1. Інноваційні та цифрові додаткові послуги у закордонних готельних мережах.....	24
3.2. Рекомендації щодо вдосконалення організації додаткових послуг в українських готелях.....	26
ВИСНОВКИ	28
СПИСОК ВИКОРИСТАНИХ ДЖЕРЕЛ	30
ДОДАТКИ	31

Додаток В

Зразок оформлення титульного аркушу курсової роботи

МІНІСТЕРСТВО ОСВІТИ І НАУКИ УКРАЇНИ
Карпатський національний університет імені Василя Стефаника
Факультет туризму
Кафедра готельно-ресторанної та курортної справи

КУРСОВА РОБОТА

з дисципліни «Готельна справа»

на тему:

**«ОСОБЛИВОСТІ БРОНЮВАННЯ ГРУПОВИХ ЗАЇЗДІВ У
ГОТЕЛЬНОМУ БІЗНЕСІ»**

Здобувача вищої освіти 2 курсу, групи МГБ-21
Спеціальності J2
«Готельно-ресторанна справа та кейтеринг»,
Освітньої програми «Міжнародний готельний бізнес»
Богдан Діани Олексіївни

Керівник: к.геогр.н., доц. Мельник Н.В.

Національна шкала: _____

Університетська шкала: _____

Оцінка ECTS: _____

Івано-Франківськ – 2026

Додаток Г

Зразок оформлення бібліографічних посилань згідно (ДСТУ 8302:2015) «Інформація та документація. Бібліографічне посилання. Загальні положення та правила складання»¹

*Приклади оформлення бібліографічного опису у списку джерел
до курсової роботи:*

Книги одного, двох або трьох авторів

Кашинська О.Є. Організація готельного господарства в схемах і таблицях: навчально-наочний посібник. Старобільськ : Вид-во ДЗ Луган. нац. ун-т імені Тараса Шевченка, 2018. Ч. 1. 188 с.

Горюнова К., Стойка А. Організація готельного господарства: електронний навчальний посібник. Київ : МДУ, 2024.

Книги чотирьох авторів

Barrows C.W., Powers T., Reynolds D., Rhoads J. Introduction to hospitality industry. 8th ed. Hoboken : John Wiley & Sons, 2012. 576 p.

Мальська М.П., Пандяк І.Г., Гаталяк О.М., Бордун О.Ю. Готельний бізнес: теорія та практика : навч. посіб. Львів : ЛНУ імені Івана Франка, 2012. 328 с.

Книги п'яти чи більше авторів

Мальська М.П. [та ін.] Організація готельного обслуговування : навч. посіб. Львів : ЛНУ імені Івана Франка, 2016. 384 с.

Кифяк В.Ф. [та ін.] Туризм і готельне господарство : підручник. Київ : Знання, 2013. 512 с.

¹ На сучасному етапі розвитку наукової думки є ряд інструментів, які допомагають з коректним оформленням списку використаних джерел різними стилями, серед яких Grafati, Zotero, Mendeley, EndNote тощо.

Книги під назвою

Основи готельно-ресторанної справи : навчальний посібник / Н.І. Данько, А.Ю. Парфіненко, П.О. Подлепіна, О.О. Вишневська [за заг. ред. А.Ю. Парфіненка]. Харків : ХНУ імені В. Н. Каразіна, 2017. 288 с.

Організація готельно-ресторанної справи: навчальний посібник. За заг. ред. д.е.н., проф. В.Я. Брича. Київ: Видавництво Ліра-К, 2021. 484 с.

Багатотомні видання в цілому

Енциклопедія історії України [Текст] : у 5-ти т. / Редкол.: В.А. Смолій (голова), Я.Д. Ісаєвич, С.В. Кульчицький та ін.; ред. рада : В.М. Литвин (голова) та ін.; НАН України, Ін-т іст. України. К. : Наук. думка, 2003.

Туризм і індустрія гостинності : навч. посіб. У 3 т. Київ : Центр учбової літератури, 2017–2019.

Окремі томи багатотомного видання

Маркетингові та організаційні механізми повоєнного розвитку галузі гостинності та туризму України: зб. тез доповідей III Міжнародної наук. практ. конф. (12 листопада 2025 року, м. Харків). Частина 1. Харків : Нац. техн. ун-т «Харків. політехн. ін-т», 2025. 633 с.

Щорічники

Населення України, 1998 рік [Текст] : демографічний щорічник / Держ. ком. статистики України, Упр. статистики населення / Л.М. Стельмах (відп. за вип.). Київ : Б.в., 1999. 466 с.

Серійні видання

Довідник з питань економіки та фінансування природокористування і природоохоронної діяльності [Текст] / уклад. В. Шевчук... [та ін.]. Київ : Геопринт, 2000. 411 с., табл. (Сер. : Екологія. Економіка. Сталий розвиток).

Дисертації

Біловодська О.А. Організаційно-економічні основи управління вибором напрямків інноваційного розвитку промислових підприємств : дис. ... канд. економ. наук : 08.00.04. Суми : СумДУ, 2004. 179 с.

Автореферати дисертацій

Ілляшенко С.М. Економічна ефективність управління вибором стратегічних зон господарювання (на прикладі сегментації ринків збуту машинобудівних підприємств) : автореф. дис. ... канд. економ. наук : спец. 08.07.01 «Економіка промисловості». Суми : СумДУ, 1995. 26 с.

Стандарти

Системи управління якістю. Вимоги : ДСТУ ISO 9001-2001. [Чинний від 2001-06-27]. Київ : Держстандарт України, 2001. 25 с. (Національні стандарти України).

ISO 22483:2020 Tourism and related services. Hotels and other types of tourism accommodation. Service requirements [standard]. Geneva : International Organization for Standardization, 2020.

Картографічні видання

Українські Карпати [Карти] : Долина : карта для туристів / Головне управління геодезії, картографії та кадастру при Кабінеті Міністрів України. Київ, 1998. 1 к. : ілюстр. 5000 пр.

Законодавчі акти

Закон України Про інноваційну діяльність : прийнятий 4 лип. 2002 року № 40- IV. Голос України. 2002. № 144. 9 серп. С. 10–12.

Електронні ресурси

World Tourism Organization (UNWTO). Tourism and Resilience: Global Trends 2024. URL: <https://www.unwto.org>.

Ribas Group. Ukrainian Hotel Market Overview 2024. URL: <https://ribashotelsgroup.ua/en/analytics/oglyad-gotel'nogo-rinku-ukrayini-2024/>

Олійник А. А. Напрями публічного управління повоєнного відновлення сфери туризму: досвід Хорватії. *Туризм в Україні: виклики та відновлення: зб. матеріалів Міжнар. туристичного форуму (Київ, 21–22 бер. 2023 р.)*. Київ: КНЕУ, 2023. С. 224–226. URL: <https://cutt.ly/ztf5DPvR>

Статті з журналів та періодичних збірників (наукова стаття)

Кравчук І. Трансформація туристичного ринку України під впливом пандемії COVID 19. *Економіка та держава*. 2022. №8. С. 102–107.

Атаманчук З.А. Туризм в Європейському Союзі задля сталого розвитку. *Економіка і організація управління*, 2024. С. 191–202. DOI: <https://doi.org/10.31558/2307-2318.2024.2.18>

Матеріали конференції

Кізіюн А.Г., Телень В.В. Адаптивний туризм в Україні: проблеми та перспективи розвитку. *Індустрія гостинності: стан, тенденції розвитку та перспективи галузі в умовах євроінтеграційних та військових викликів* : зб. матеріалів II Міжнар. наук.-практ. форуму, м. Львів, 17-19 квіт. 2024 р. Львів, 2024. С. 197–204.

Заваріка Г.М., Чуєва Т.Д. Лікувально-оздоровчий туризм як можливість розвитку східних територій України. *Перспективи розвитку наукових досліджень у контексті глобалізаційних змін: освіта, політика, економіка, міжкультурна комунікація* : Матеріали V міжнар. наук.-практ. конф. (м. Северодонецьк, 8 червня 2021 р.) / заг. ред. О. Б. Целіщев. Северодонецьк : Вид-во СНУ ім. В. Даля, 2021. С. 46–49.

НОТАТКИ

Електронне навчально-методичне видання

МЕЛЬНИК Н.В.

**Методичні рекомендації до написання курсових робіт з дисципліни
«Готельна справа» для здобувачів вищої освіти спеціальності
J2 «Готельно-ресторанна справа та кейтеринг»
ОПП «Міжнародний готельний бізнес»
першого (бакалаврського) рівня вищої освіти**